

УТВЕРЖДАЮ



Г. В. Меламед

Руководитель управления
государственной охраны
объектов культурного
наследия Нижегородской
области

(дата)

АКТ ТЕХНИЧЕСКОГО СОСТОЯНИЯ ОБЪЕКТА КУЛЬТУРНОГО НАСЛЕДИЯ

№ 34

г. Нижний Новгород
(место составления акта)

"27" октября 2023 г.
(дата составления акта)

Мною, Бочеговым Александром Алексеевичем, главным специалистом отдела государственной охраны и учета объектов культурного наследия

(ФИО, должность)

управления государственной охраны объектов культурного наследия Нижегородской области, составлен настоящий акт о произведенном техническом осмотре объекта культурного наследия регионального значения «Гимназия» середины XIX века (документ о включении объекта в единый государственный реестр объектов культурного наследия (памятников истории и культуры) народов Российской Федерации: Решение Нижегородского областного Совета народных депутатов от 31 августа 1993 г. №129 "Об объявлении находящихся на территории г. Лысково и р.п. Макарьево Лысковского района объектов, имеющих историческую, научную и культурную ценность, памятниками истории и культуры областного значения и установлении границ зон охраны г. Лысково, режим их содержания и использования" (Нижегородская область, Лысковский район, г. Лысково, ул. Большая Советская, 44 (литеры А, А1).

(категория, наименование, адрес местоположения объекта культурного наследия)
(далее – Объект).

1. ОБЩИЕ СВЕДЕНИЯ ОБ ОБЪЕКТЕ

Краткие сведения об истории возникновения Объекта (связанных с ним исторических событиях), описание Объекта:

Гимназия расположена в г. Лысково, Лысковского района, Нижегородской области, на улице Большая Советская, 44 (литеры А, А1). Является объектом культурного наследия регионального значения. Вид объекта – памятник.

Современная нумерация объединяет два отдельных здания, поставленных вплотную друг к другу: дом соборного духовенства (литер А) и доходный дом Д.А. Лобазинной – здание мужской гимназии (литер А1).

Дом соборного духовенства (так называемый «архиерейский дом») был построен, вероятно, в первой половине или середине XIX века. Он принадлежал приходу Спасо-

Преображенского собора. На плане Лыскова начала 1860-х годов видно, что в то время здание уже существовало. С северо-западной стороны от него, на ул. Нижняя Набережная, стояла церковь Троицы (Успения). Во второй половине XIX века - в начале XX века дом соборного духовенства перестраивался. В это время были добавлены некоторые элементы декора (капители пилястр, наличники окон мезонина), заложены крупные проемы первого этажа и ликвидирован сквозной проезд по центру здания. Торгово-складские помещения первого этажа были приспособлены под жилые. Известно, что здесь размещались квартиры соборного причта. Кроме того, здание использовалось в качестве доходного дома. Так, в начале XX века, на втором этаже находился окружной суд. Двор с северо-западной стороны дома был окружен по периметру деревянными службами.

Угловой земельный участок, где впоследствии был построен дом Д.А. Лобазинной, в начале 1860-х годов принадлежал графине А.Г. Толстой. На его территории к тому моменту располагались деревянное здание, поставленное вдоль красной линии ул. Стоялой (ныне ул. Большая Советская) вплотную к дому соборного духовенства, и небольшой каменный флигель, размещенный по красной линии ул. Малая Пахотная (ныне ул. Малая Советская). В 1870 году, согласно подворной описи Лыскова, участок принадлежал Петру Лобазину (Лабазину). В 1873 году по заказу крестьянки Дарьи Александровны Лобазинной был составлен проект застройки этого участка. Его автором являлся, вероятно, нижегородский архитектор Виктор Игнатьевич Рудинский.

Угол квартала был закреплен Г-образным в плане двухэтажным каменным зданием с подвалом и антресолями. Крупные размеры и внутренняя планировка позволяют охарактеризовать его как доходный. На первом этаже показаны разделенные капитальными стенами торговые помещения с входами с обеих улиц. Второй этаж с анфиладной структурой и большим залом в угловой части предполагал некое общественное назначение. Обращает на себя внимание большое количество (пять) лестничных блоков. Сквозной проезд под аркой протяженного юго-восточного фасада вел во внутренний двор, окруженный глухой оградой. Этот фасад имел симметричную трехчастную композицию с двумя трехосными раскреповками на флангах.

Предположительно в состав здания был включен одноэтажный каменный флигель, показанный на плане начала 1860-х годов. На это указывает более низкая отметка окон первого этажа северо-западной части здания. В начале XX века дом принадлежал С.А. и Ф.А. Ермолаевым, наследникам А.Ф. Ермолаева. По некоторым сведениям, на первом этаже находилось общество взаимного кредита, а на втором этаже - гостиница и ресторан. В 1908 году заведующий лысковской ремесленной школой С.А. Ветров сообщал в высшие инстанции, что есть возможность приобрести дом Ермолаевых вместе с соседним домом соборного духовенства для расширения школы и что оба здания «могут быть проданы в любое время». Однако эти планы не осуществились, и вскоре братья Ермолаевы безвозмездно предоставили здание для мужской гимназии, открывшейся в 1913 году. Федор Алексеевич Ермолаев, имевший образование гражданского инженера, составил проект перепланировки здания под гимназию. Возможно, именно в процессе перестройки дома крупные проемы входов в торговые помещения с лучковыми перемычками были заменены небольшими прямоугольными окнами. После 1917 года гимназия была переименована в советскую школу II ступени № 1. В 1919 году школа заняла и бывший дом соборного духовенства. Оба здания были соединены друг с другом по первому и второму этажам. Общеобразовательная школа № 1 г. Лысково располагалась здесь до 2011 года.

В советское время к северо-западным фасадам обоих зданий добавили три одноэтажные кирпичные пристройки для помещений вспомогательного назначения школы (в настоящее время две из них разобраны). Внутренняя планировка зданий неоднократно изменялась. Перекрытие антресольного этажа дома Д.А. Лобазинной было демонтировано для устройства актового зала школы.

Между 1955 и 1972 годами северо-западную часть второго этажа разобрали, в результате чего была ликвидирована проезжая арка. Северный объем (флигель) стал одноэтажным и отделился от основной части здания. Заложили три окна первого этажа юго-восточного фасада. Не сохранился кованый зонт парадного входа килевидной формы на треугольных кронштейнах.

Дом соборного духовенства – образец общественного здания первой половины XIX века, выдержанного в формах классицизма с добавленными позднее отдельными чертами эклектики. Доходный дом Д.А. Лобазинной (здание мужской гимназии) представляет собой редкий для Лыскова пример крупного доходного дома, выстроенного с применением эклектики.

В настоящее время здание не эксплуатируется. В часть помещений доступ ограничен.

2. ТЕХНИЧЕСКОЕ СОСТОЯНИЕ ОБЪЕКТА

В результате осмотра технического состояния Объекта установлено следующее:

2.1. Состояние внешних конструктивных и декоративных элементов Объекта:

а) стены подвальных помещений, фундаменты:

Фундамент здания бутовый, ленточный.

Стены подвала выложены из красного полнотелого керамического кирпича на известковом растворе, в части помещений окрашены (фото №12,13,17-20,24,25,27), в части помещений оштукатурены и окрашены (фото №15, 21-23); в части помещений стены выложены из белого силикатного кирпича (фото №20-22).

Наблюдаются дефекты: трещины (фото №18,19,30), деструкция кирпичной кладки (фото №28-30), разрушение кирпичной кладки, вплоть до утраты целостности (фото №16-19,23), отслоение штукатурного и окрасочного слоев (фото №14,15,17-25,27), следы замачивания (фото №21,22,24,25,30).

Общее состояние неудовлетворительное.

б) цоколи и отмостки около них:

Цоколь частично выступающий (фото №1,3,9-11), частично ровный (фото №4,5), из красного полнотелого керамического кирпича на известковом растворе, оштукатурен и окрашен.

Наблюдаются дефекты: трещины, сколы, деструкция кирпичной кладки (фото №10,11), отслоение штукатурного и окрасочного слоев (фото №1,3,4,9-11).

Общее состояние цоколя удовлетворительное.

Отмостка грунтовая. Покрытие отсутствует.

в) стены наружные:

Стены выполнены из красного полнотелого керамического кирпича, оштукатурены и окрашены.

Наблюдаются дефекты: трещины (фото №11), сколы, деструкция в кирпичной кладке (фото №4-8,11), отслоение штукатурного и окрасочного слоев (фото №1-11), следы замачивания (фото №1,3-8,10,11), биопоражения (фото №5-8).

Общее состояние удовлетворительное.

г) входные лестницы (площадки, ступени):

Главный вход расположен на главном (юго-восточном) фасаде, с заасфальтированной площадкой, с металлическими козырьком и опорными столбами (фото №3).

№3). Наблюдаются дефекты: образование ржавчины на конструкции козырька (фото

Общее состояние удовлетворительное.

д) крыша (стропила, обрешетка, кровля, водосточные желоба и трубы):
Кровля вальмовая, двускатная. Покрытие – металлическое (фото №1-10).
Деревянная стропильно-балочная система (фото №111,112).
На кровле установлены ограждения (фото №1-4,6,8,10).
Наблюдаются дефекты: образование ржавчины (фото №8).
Водосточные трубы отсутствуют (Фото №2).
Общее состояние удовлетворительное.

е) главы, шатры, купола (их конструкции и покрытие): отсутствуют.

ж) декоративные элементы фасадов (облицовка, окраска и т.д.):

Дом соборного духовенства (литера А) выполнен в стиле классицизм. У здания выявлено членение межэтажным поясом в уровне перекрытия и пояском под окнами второго этажа. Стены завершает антаблемент с карнизом большого выноса, широким гладким фризом и узким профилированным архитравом. Стену мезонина венчает антаблемент, где сохранились элементы, напоминающие мутулы. Над карнизом мезонина возвышается невысокий ступенчатый аттик. Ступенчатые шпильные завершения получили и торцевые стены здания, выполненные по типу брандмауэров.

Главный (юго-восточный) фасад в одиннадцать окон по второму этажу имеет симметричную трехчастную структуру. Центральная трехосная часть фасада, над которой находится мезонин, акцентирована легкой раскреповкой и четырехпилястровым портиком, основанием для которого служит стена первого этажа, обработанная дощатым рустом. Стройные пилястры портика выполнены с небольшим энтазисом. Их капители с сухариками на профилированных карнизах украшены круглыми розетками. Окна второго этажа образуют равномерный метрический ряд. Три центральных окна, чередующиеся с пилястрами портика, перекрыты полуциркульными перемычками. Профилированные наличники дополнены узкими архивольтами, опирающимися на небольшие кронштейны. Прямоугольные окна в боковых частях фасада также заключены в наличники и увенчаны лучковыми сандриками. Подобные обрамления имеют и небольшие прямоугольные окна мезонина. Стена первого этажа имеет следы существенных переделок. На ней просматриваются остатки широких клинчатых перемычек, перекрывавших крупные проемы, каждый из которых соответствовал двум окнам второго этажа.

По оси симметрии фасада сохранились очертания проездной арки с полуциркульным завершением и замковым камнем. Арку фланкировали два небольших прямоугольных окна, украшенных клинчатым рустом (сохранилось лишь левое). Позднее крупные проемы были заложены (на правом фланге фасада полностью переложена часть стены), а вместо них сделаны небольшие прямоугольные окна в рамочных наличниках, равные по ширине окнам второго этажа. Верхняя часть фасада сохранила первоначальное цветовое решение, построенное на контрастном сочетании краснокирпичного фона стен и серых деталей. Три центральных окна второго этажа дополнены полуциркульными фрамугами, разделенными на три сектора дуговыми горбыльками.

Доходный дом Д.А. Лобазинной (Литер А1) представляет собой Г-образный в плане двухэтажный объем под вальмовой крышей.

Декоративное оформление дома Д.А. Лобазинной значительно отличается от дома соборного причта, как композиционным решением фасада, так и элементами декора. Стены, опирающиеся на выступающий цоколь в основании окон первого этажа, завершены антаблементом. Углы здания выделены лопатками. Профилированный венчающий карниз украшен сухариками, фриз гладкий. Поэтажное членение выявлено

раскрепованным по лопаткам широким двойным поясом с нишами, поребриком и простым пояском под окнами второго этажа. Центральная трехосная часть выделена легкой раскреповкой и глухим ступенчатым аттиком. Окна второго этажа чередуются с декоративными висячими лопатками, не достигающими карниза. В боковых частях фасада лопатки соединяются с городчатым поясом, «подвешенным» к архитраву. В средней части они украшены широкими вертикальными филенками и имеют округлые завершения, которым вторит ряд ниш такой же формы над окнами. Внизу лопатки пересекаются межэтажным поясом и завершаются полукруглыми фестонами. Невысокие прямоугольные окна первого этажа и окна второго этажа с полуциркульными перемычками обрамлены узкими профилированными наличниками. Три центральных окна второго этажа дополнены лучковыми сандриками, опирающимися на боковые стойки с продольным желобком. Подоконья украшены парой лежащих филенок и рядом из пяти фигурных ниш. В подоконьях рядовых окон размещены лежащие филенки с круглыми медальонами, а ниже проходит полоса поребрика. Трехчастный аттик с выступами-тумбами также отмечен круглым медальоном по центру. Юго-восточный фасад в настоящее время имеет восемь световых осей. Его левый фланг выделен трехосной раскреповкой и аттиком. Декор обоих фасадов идентичен. Северо-западный фасад здания не оштукатурен и не имеет декора.

Наблюдаются дефекты: сколы, деструкция кирпичной кладки декоративных элементов, участки утраты декора, отслоение штукатурного и окрасочного слоев (фото №1-11), следы замачивания (фото №3-8), биопоражения (фото №4-8).

Общее состояние неудовлетворительное.

2.2. Состояние внутренних архитектурно-конструктивных и декоративных элементов Объекта:

а) перекрытия (межэтажные, чердачные):

Сводчатые перекрытия кирпичные, опирающиеся на несущие кирпичные стены, окрашены. Имеются цилиндрический свод (фото №56,57), коробовый свод (фото №15), крестовые своды (фото №17,18,55), своды Монье (фото №14,39,40), подпружные арки (фото №13,17-19,33,58).

Наблюдаются дефекты: трещины, деструкция кирпичной кладки (фото №17,18), отслоение окрасочного слоя (фото №15,17-19).

Перекрытия плоские, деревянные по деревянным балкам (фото №20-22,24-30).

Наблюдаются дефекты: биопоражение, гнилостные процессы (фото №20-22,28,29), утраты перекрытий в помещениях I этажа (Литера А) (фото №24-30).

Потолки в части помещений оштукатурены по дранке, окрашены (фото №26,27,33-35,43,45-52,59-61,63-68,70-89,91-103,106-109,113-120,123-132), в части помещений подвесные потолки (фото №28,29,37,38,41,42,67,68,74,75).

Наблюдаются дефекты: отслоение штукатурного и окрасочного слоев (фото №26,34,35,59-61,63-67,70-73,76-89,91-103,108,109,113-115,117-120,125,126,128,129), трещины (фото №59,65,66,70-73,78-82,84,85,88,89,93-96,99-102,107,109), участки утраты штукатурного слоя вплоть до дранки (фото №72,73,78,79,86,87,117,120,128), участки утраты подвесного потолка (фото №37,41,42), следы замачивания (фото №67,70,78,81-83,108,114,115,118-120,128,129).

Общее состояние удовлетворительное, за исключением помещений второго и мансардного этажей (фото №72,73,86,87,117,120,128), где состояние неудовлетворительное.

б) стены внутренние:

Стены кирпичные, из красного полнотелого керамического кирпича на известковом растворе. В части помещений стены оштукатурены и окрашены (фото №31-33,45-52,54-

72,74-89,91-100,103-110,113-132), в части помещений – оклеены обоями (фото №101,102), в части помещений – облицованы плиткой (фото №53), в части помещений – ГВЛ (фото №38,41,42).

Наблюдаются дефекты: отслоение штукатурного и окрасочного слоев (фото №31-33,45-52,54-72,74-89,91-100,103-110,113-132), отслоение обоев (фото №101,102,130,131), участки утраты штукатурного и окрасочного слоев (фото №25-30,34-36,39,40,49,59,80,81,116), участки утраты ГВЛ (фото №38,41,42), трещины (фото №26,28,54,67), следы замачивания (фото №45,46,66-68,71,72,74,114,115,118-120), биопоражения (фото №45,46,99,130), следы демонтажа печи (фото №26,29).

Печь круглая типа «голландка» в помещении второго этажа, окрашена (фото №67,70,75).

Наблюдаются дефекты: отслоение окрасочного слоя (фото №67,75), разрушение кирпичной кладки основания печи (фото №67,70).

Кирпичные печи типа «голландка» в помещениях второго и мансардного этажей, оштукатурены и окрашены (фото № 87,88,90,123,132).

Наблюдаются дефекты: отслоение штукатурного (фото №87,88) и окрасочного слоев (фото № 87,88,90,123,132), биопоражения (фото №132).

Состояние неудовлетворительное.

в) межкомнатные перегородки:

Кирпичные (фото №13), деревянные, оштукатуренные по дранке. В части помещений перегородки оштукатурены и окрашены (фото №13,34,39,40,45,47-52,60-63,65,67,70-72,74-81,83-102,106-121,125-129), в части помещений – оклеены обоями (фото №130-132), в части помещений – облицованы плиткой (фото №53), в части помещений – обшиты листами фанеры (фото №55) и вагонкой (фото №57).

В помещении первого этажа установлено ограждение – решетка (фото №39).

Наблюдаются дефекты: отслоение штукатурного и окрасочного слоев (фото №13,45,47-52,60-63,65,67,70-72,74-81,83-102,106-121,125-129), участки утраты штукатурного и окрасочного слоев вплоть до дранки (фото №34,39,40,49,50,77,81,85,93,114,116,128), рассыхание, коробление древесины (фото №57), отслоение обоев (фото №101,102,130-132), следы замачивания (фото №45,67,81,114,118-120,128,129), биопоражения (фото №128-132).

Общее состояние удовлетворительное.

г) столбы, колонны:

Прямоугольный в сечении, опорный столб из красного полнотелого керамического кирпича на известковом растворе. Располагается в помещении подвала (фото №19).

Квадратные в сечении деревянные столбы, окрашены (фото №50,52).

Наблюдаются дефекты: отслоение окрасочного слоя (фото №50,52).

Состояние удовлетворительное.

д) полы:

Полы деревянные: в части помещений покрывает деревянный настил (фото №15,34-36,39,40,45-48,51,52,54-57,60,61,63-66,70-72,76-89,91-100,103-110,113-120,123-127,130-132), в части помещений – паркет (фото №67-69,74,75), в части помещений – линолеум (фото №37,38,41,42,101,102,128,129), в части помещений – плитка (фото №31-33,43). В части помещений отсутствует покрытие (фото №14,17-22,24,25,27-30,49,50).

Наблюдаются дефекты: рассыхание, коробление древесины (фото №15,34-36,39,45,47,48,56,57,63,65-72,74-77,80,83-89,93,94,96,99,100,103-110,114-120,124-126,130-132), износ покрытия (фото №37,38,41,42,60,78,79,81,91,92,97,98,128,129), участки утраты покрытия (фото №49,50,65,67-70,76,77,80), скопление бытового и строительного мусора

(фото №14, 15, 32-42, 45-58, 65, 66, 70-72, 74, 77-79, 82-88, 91-94, 97, 101-103, 105, 109, 116, 120, 128, 130-132).

Общее состояние неудовлетворительное.

е) дверные и оконные проемы, их заполнения:

Дверные проемы

В юго-восточной части находится главный вход – прямоугольный проем с лучковым завершением. Заполнение – двустворчатая деревянная дверь (фото №3,44).

В северо-западной части располагаются два входа прямоугольной формы. Заполнение – одностворчатые деревянные двери (фото №54,103).

Внутренние дверные проемы прямоугольной формы. Заполнение – одностворчатые деревянные двери (фото №32,34-37,45,47,48,50,52-55,61,62,70,83,84,86-89,97,103,105,110,121,125,131), одностворчатые деревянные филенчатые двери (фото №60,70,72,76,77), одностворчатые деревянные двери с обшивкой (фото №102), двустворчатые деревянные филенчатые двери (фото №60,61,70,75,95,115), двустворчатые деревянные филенчатые двери с фрамугой (фото №79,81,88,89,91,92,96-98), двустворчатая деревянная филенчатая дверь с остеклением (фото №43), двустворчатая металлическая решетчатая дверь (фото №40).

Дверные проемы прямоугольной формы с лучковым завершением. Заполнение – одностворчатая металлическая дверь (фото №13), одностворчатая деревянная дверь (фото №27,40)

Дверные проемы прямоугольной формы, без заполнения (фото №29,41,42,46,70,76-79,85,91,92,94,100,107,109,114,116,118,125).

Дверные проемы прямоугольной формы с лучковым завершением, без заполнения (фото №22,25,29,32,38)

Дверные проемы прямоугольной формы с лучковым завершением, без заполнения (фото №38,42).

Часть дверных проемов заколочена (фото №27,31,34,37), часть – заложена (фото №34,35,37,40,45,46,67,68,75,129).

Наблюдаются дефекты: потертости в ходовых местах (фото №32,40,43,55,60,61,70,78,79,83,87,94,96,125,126,131), рассыхание, коробление древесины (фото №32, 34, 35, 44, 50, 54, 60-63, 70, 75, 78, 79, 83, 84, 86, 88, 89, 91, 92, 95-97, 100, 107, 118, 121, 125, 131), утрата части заполнения (фото №43,92), деструкция дверных проемов (фото №26,27,29,65,70,76,78,79,85,114,116,118).

Общее состояние удовлетворительное.

Оконные проемы

Оконные проемы подвала прямоугольной формы с лучковым завершением, без заполнения (фото №24).

Оконные проемы первого этажа прямоугольной формы, за исключением одного прямоугольной формы с лучковым завершением на боковом (северо-восточном) фасаде (фото №11). Заполнение – деревянные рамы с расстекловкой на пять частей (фото №4,5), с расстекловкой на шесть частей (фото №3-5). Часть оконных проемов закрыты металлическими листами (фото №10,11), часть – заложены (фото №9,10).

Оконные проемы второго этажа прямоугольной формы. Заполнение – деревянные рамы с расстекловкой на шесть частей (фото №3,4,6-8).

Оконные проемы прямоугольной формы с арочным завершением. Заполнение – деревянные рамы с расстекловкой на шесть частей с форточкой (фото №2), с расстекловкой на семь частей (фото №1-3,9-11), с расстекловкой на восемь частей с форточкой (фото №2,10), с расстекловкой на девять частей (фото №4-6).

Оконные проемы мансардного этажа прямоугольной формы с Т-образной расстекловкой (фото №4-6), с расстекловкой на четыре части (фото №6-8).

Наблюдаются дефекты: коробление, рассыхание древесины оконных рам (фото №1-7,9-11), утрата части заполнения (фото №1-5,9,10).

Общее состояние удовлетворительное.

ж) лестницы:

Лестница одномаршевая в подвальные помещения в центральной части здания, деревянная с прямоугольными ступенями, с подступенками (фото №12,13).

Наблюдаются дефекты: потертости в ходовых местах, рассыхание, коробление древесины, утрата части элементов конструкции (фото №12,13).

Лестница трехмаршевая в помещения второго этажа в центральной части здания, с прямоугольными ступенями с подступенками, с деревянными поручнями, с металлическими ограждениями: перила, балясины (фото №31,33,58,59).

Наблюдаются дефекты: потертости в ходовых местах, сколы (фото №31,33,58,59).

Лестница одномаршевая в помещения первого этажа в центральной части здания, с прямоугольными ступенями с подступенками (фото №32,33).

Наблюдаются дефекты: потертости в ходовых местах (фото №32,33).

Лестница двухмаршевая в помещения мансардного этажа в центральной части здания, деревянная, с прямоугольными ступенями с подступенками, с деревянными ограждениями: перила, опорные столбы (фото №62,121-124).

Наблюдаются дефекты: потертости в ходовых местах (фото №62,121,122), коробление, рассыхание древесины (фото №124).

Лестница трехмаршевая в помещения мансардного этажа в северо-западной части здания, деревянная, с прямоугольными ступенями с подступенками, с деревянными ограждениями: перила, опорные столбы, балясины (фото №104-106).

Наблюдаются дефекты: потертости в ходовых местах (фото №104-106), рассыхание, коробление древесины (фото №104-106), утрата части элементов конструкции (фото №105).

Лестница одномаршевая в помещения мансардного этажа в северо-западной части здания, деревянная, с прямоугольными ступенями с подступенками (фото №106,110).

Наблюдаются дефекты: потертости в ходовых местах (фото №106,110), рассыхание, коробление древесины (фото №110).

Общее состояние удовлетворительное.

з) декоративные элементы интерьеров:

Помещения первого, второго и мансардного этажей декорированы потолочными тягами (фото №26,27,34,35,41,42,45,46,48,59-61,63,65-68,70-85,88,89,91-102,106-109,123-126,128-132). В помещении второго этажа на стене сохранились прямоугольные профилированные накладки и лопатки (фото №66,70).

Сохранились латунные дверцы и заглушки (фото №67,87,88,90), деревянные с кованой отделкой затворки (фото №26,39), кованые решетки с завитками на окнах (фото №39), двустворчатые решетки с фигурной ковкой (фото №40).

и) произведения живописи (материал, сюжет): отсутствуют.

к) предметы декоративно-прикладного искусства: отсутствуют.

л) инженерные коммуникации:

Вентиляция: естественная.

Водоснабжение: от городских сетей.

Водоотведение: от городских сетей.

Электричество: от городских сетей, открытым способом вдоль фасадов (фото №1-4,6,9). Во внутренних помещениях – в кабель-каналах и в системах подвесных потолков.

Инженерные коммуникации отключены от городских сетей.

2.3. Состояние территории, прилегающей к Объекту (элементы благоустройства, малые архитектурные формы, ворота и ограда):

Здание расположено в г. Лысково Нижегородской области, на улице Большая Советская, 44 (литеры А, А1).

Главным (юго-восточным) фасадом здание обращено на улицу Большая Советская, северо-восточным фасадом – на общедомовую территорию с домом №2 по улице Малая Советская, юго-западным фасадом – на боковой фасад дома №46 по улице Большая Советская, северо-западным фасадом – на общедомовую территорию домов №5 по улице Малая Советская и №46 по улице Большая Советская. Территория огорожена металлическим забором.

Территория вокруг объекта благоустроена: асфальтовое покрытие дорожек, грунтовое покрытие проездов. Рельеф участка спокойный.

Наблюдаются дефекты: произрастает стихийная растительность (фото №4-6).

Общее состояние удовлетворительное.

Приложение:

- планы фотофиксации – на 5 л. в 1 экз.
- фотофиксация Объекта – на 66 л. в 1 экз.
- технический паспорт объекта – на 16 л. в 1 экз.
- состав (перечень) видов работ по сохранению Объекта – на 2 л. в 1 экз.

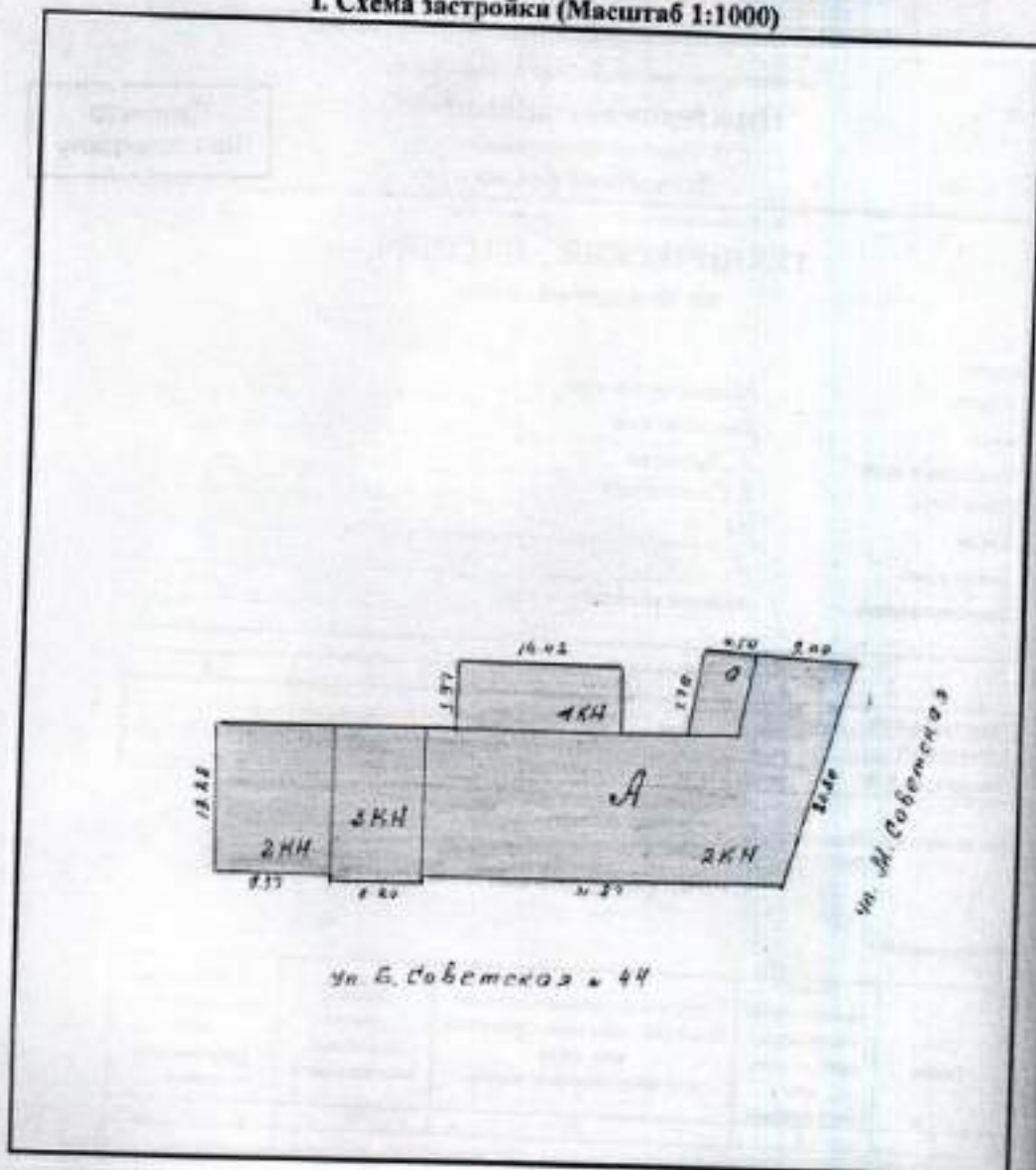
Составитель
акта:

Главный специалист отдела государственной охраны и учета
объектов культурного наследия Нижегородской области
(должность)



Бочегов Александр
Алексеевич

I. Схема застройки (Масштаб 1:1000)



II. Экспликация земельного участка, кв.м

По документам	Площадь участка		Незастроенная площадь		
	Фактически	Застроенная	Замощенная	Озелененная	Прочая
		904,1			

III. Общие сведения

Назначение *общеобразовательное*

Использование *по назначению*

Количество мест (мощность) *общей площ. 1507,2*

а)

б)

в)

г)

IV. Благоустройство здания, кв.м.

Водоснабжение	Санитария	Отопление				Центральное горячее водоснабжение	Ванны			Газоснабж.		Лифты		Телефон	Вентиляция	
		от ГЭЦ	от групповой котельной	собственная котельная на угле	от АГВ		печные	С центральным горячим водоснабжением	С газовыми колонками	С газовыми котлами	Центральное	Жидким газом	Электроподъемные			Пассажирские
				1507,2												
												1507,2				

V. Перечисление площадей и объемов здания и его частей (подвалов, пристроек)

М, или литер по плану	Наименование здания и его частей	Формулы для подсчета площадей по наружному обмеру	Площадь (кв. м)	Высота (м)	Объем (куб. м)
1	2	3	4	5	6
А	Основная часть		242,1	8,50	2058
			431,1	7,20	3104
			110,1	10,75	1184
а	Пристройка		86,1	3,00	258
			34,7	3,30	115

VI. Описание конструктивных элементов здания и определение износа

Литера А Год постройки 1913 г. Число этажей 2

Группа капитальности 2 Вид внутренней отделки простая

Сборник № 32 Таблица 4

№	Наименование конструктивных элементов	Описание конструктивных элементов (материал, констр., отделка и пр.)	Техническое состояние (осадка, трещины, гниль и т. п.)	Удельные веса конструктивных элементов	Поправка к удельному весу в %	Удельный вес конструк. элем. с поправкой	Износ в %	Проник. % износа на уд. вес конструк. элемента	Токовое значение, тыс. %	
									к элементу	к строению
1	2	3	4	5	6	7	8	9	10	11
1	Фундаменты	<i>бутовый ленточный</i>	<i>в цоколе отколы</i>	8	1	8	50	4,0		
2	а) наружные и внутренние капитальные стены б) перегородки	<i>кирпичные</i>	<i>мелкие волосные трещины</i>	30	1	30	50	13,0		
		<i>кирпичные</i>								
3	Перекрытия	<i>черепичные</i>	<i>трещины, сырые пятна</i>	7	1	7	55	3,9		
		<i>мохнатое</i>								
		<i>подвальное</i>								
4	Крыша	<i>кров. сталь по тес. обрешетке</i>	<i>местами протечи</i>	4	1	4	50	2,0		
5	Полы	<i>дощатые, окрашенные</i>	<i>полы со щелями</i>	7	1	7	45	3,2		
6	Проемы	<i>Оконные</i>	<i>1-створные, 2-створные</i>	<i>перепл. рассохлись, позолота</i>	11	1,0	11	40	4,4	
		<i>Дверные</i>	<i>заводского изготовления</i>	<i>потрескались</i>						
7	Отделочные работы	<i>Наружная отделка</i>								
		<i>Архитект. Отделка</i>								
		а)								
		б)								
		<i>Внутренняя отделка</i>								
		а)								
		б)								
в)										
		<i>штукатурка, побелка</i>	<i>штукатур. местами потр.</i>	16	1	16	40	6,4		

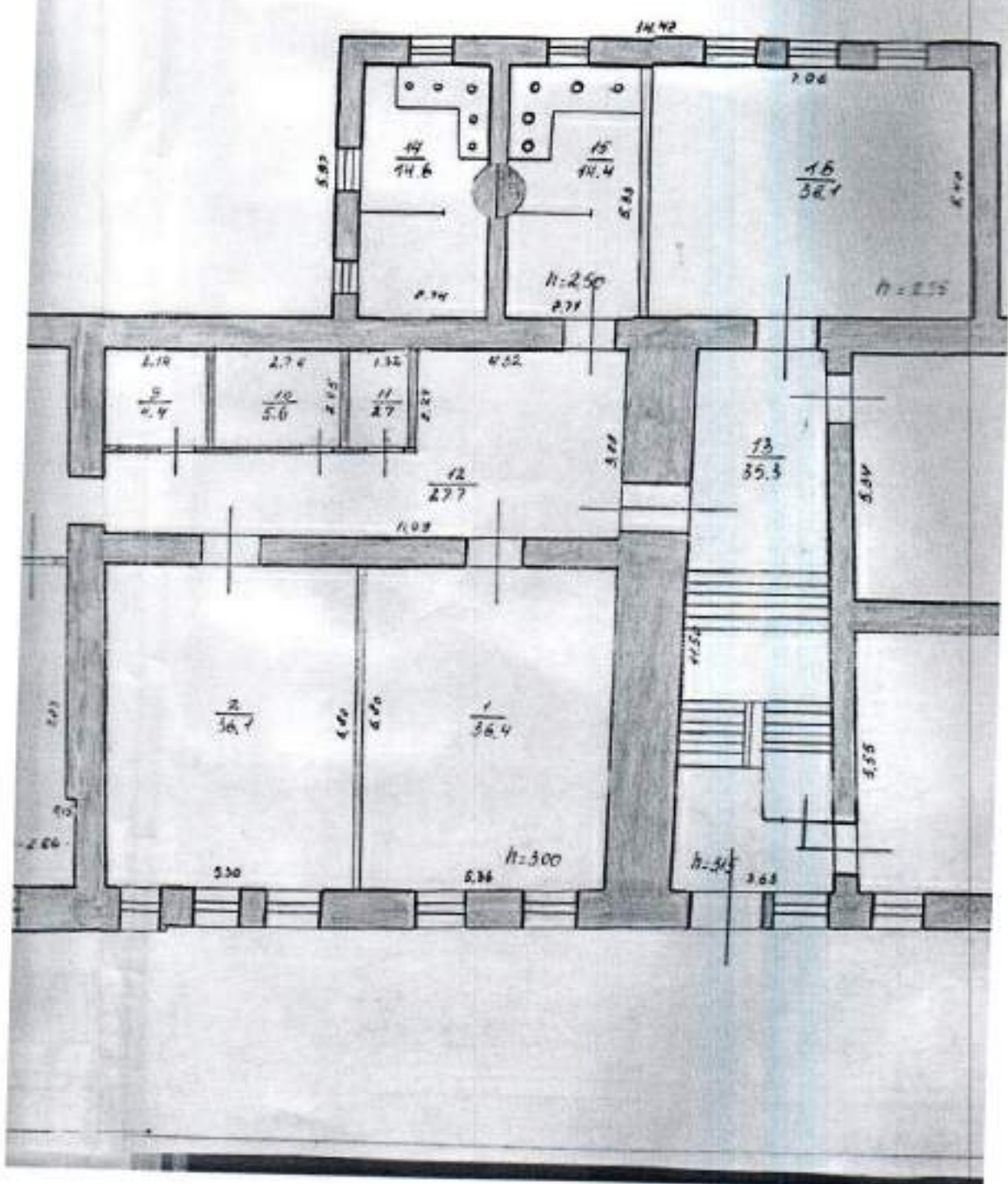
Планк
 конст
 311
 Дюкран
 Демон
 Водопро
 Канализ
 Дюкран
 Рядно
 Топограф
 Телевид
 Газоснаб
 Водоснаб
 с газ
 с др
 с вод
 Трубопр
 Вентиля
 Рельсы

Наименование конструктивных элементов	Описание конструктивных элементов (материал, констр., отделка и пр.)	Техническое состояние (осада, трещины, гниль и т. п.)	Удельный вес конструктивных элементов	Поправка к удельному весу в %	Удельный вес конструктивных элементов с поправкой	Износ в %	Против. % износа на уд. вес конструктивного элемента	Текущий процент износа	
								к элементу	в строении
2	3	4	5	6	7	8	9	10	11
Центральное отопление	от собственной котельной на угле								
Радиаторное отопление									
Водопровод									
Канализация									
Электричество	открытая проводка		11	1,0	11,0	45	5,0		
Радио									
Телефон									
Отделочные работы									
Водоснабжение									
с газовой колонкой									
с дронт. колонкой									
с гор. водоснабж.									
Трубопроводы									
Вентиляция									
Разные работы	откосы	откосы	6	1	6	55	3,3		
			Итого:		100	100	47		

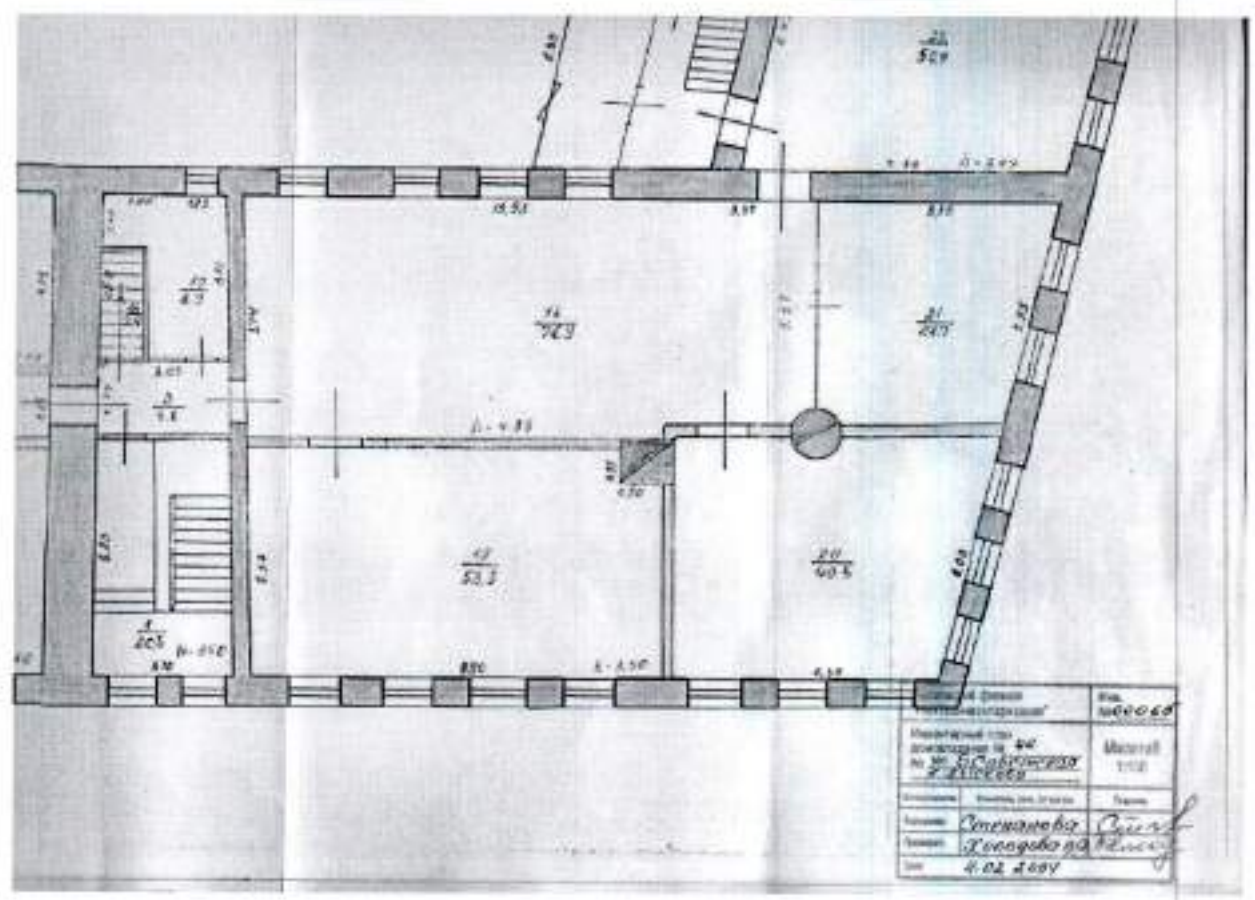
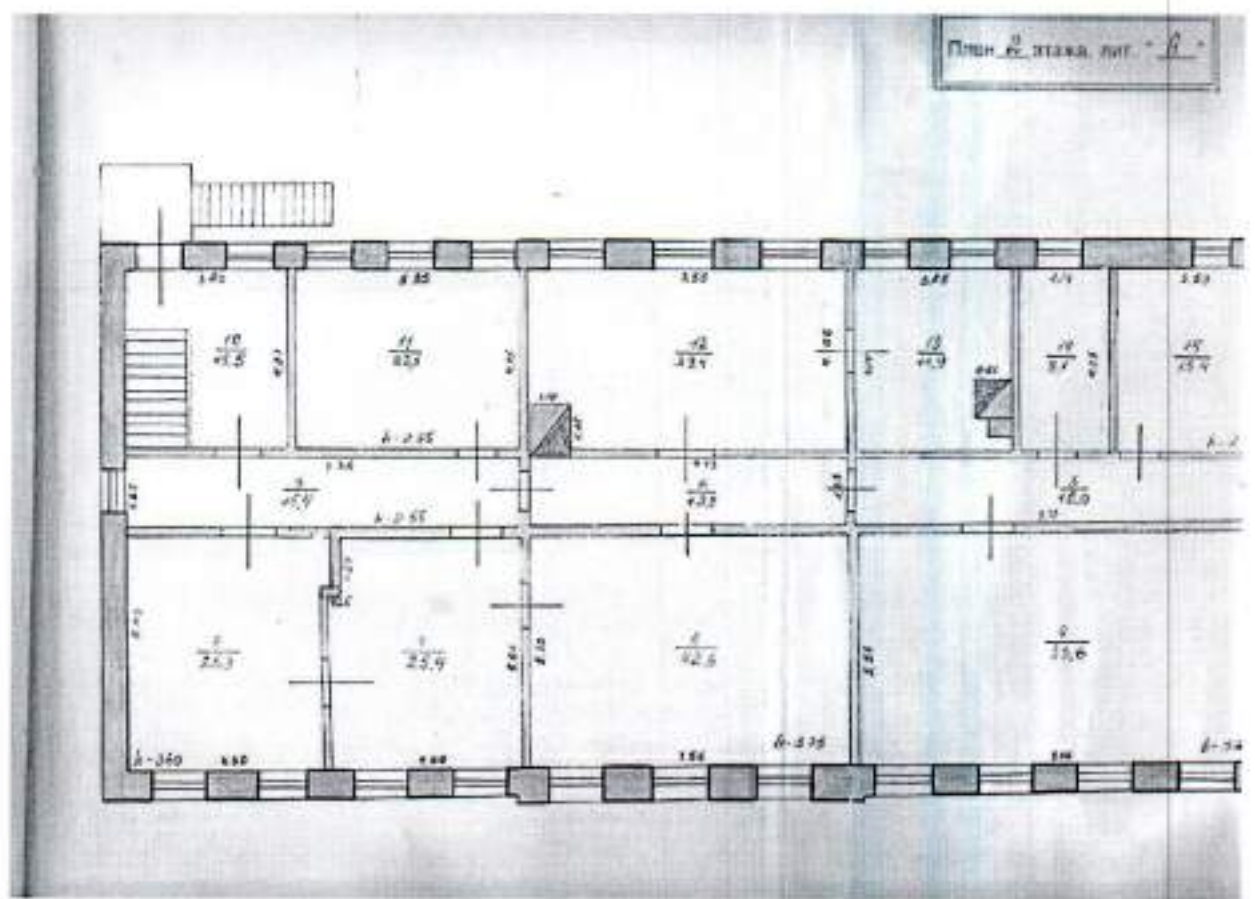
% износа, приведенный к 100 по формуле:

$$\frac{\% \text{ износа (гр. 9)} \times 100}{\text{удельный вес (гр. 7)}} = 47 \%$$

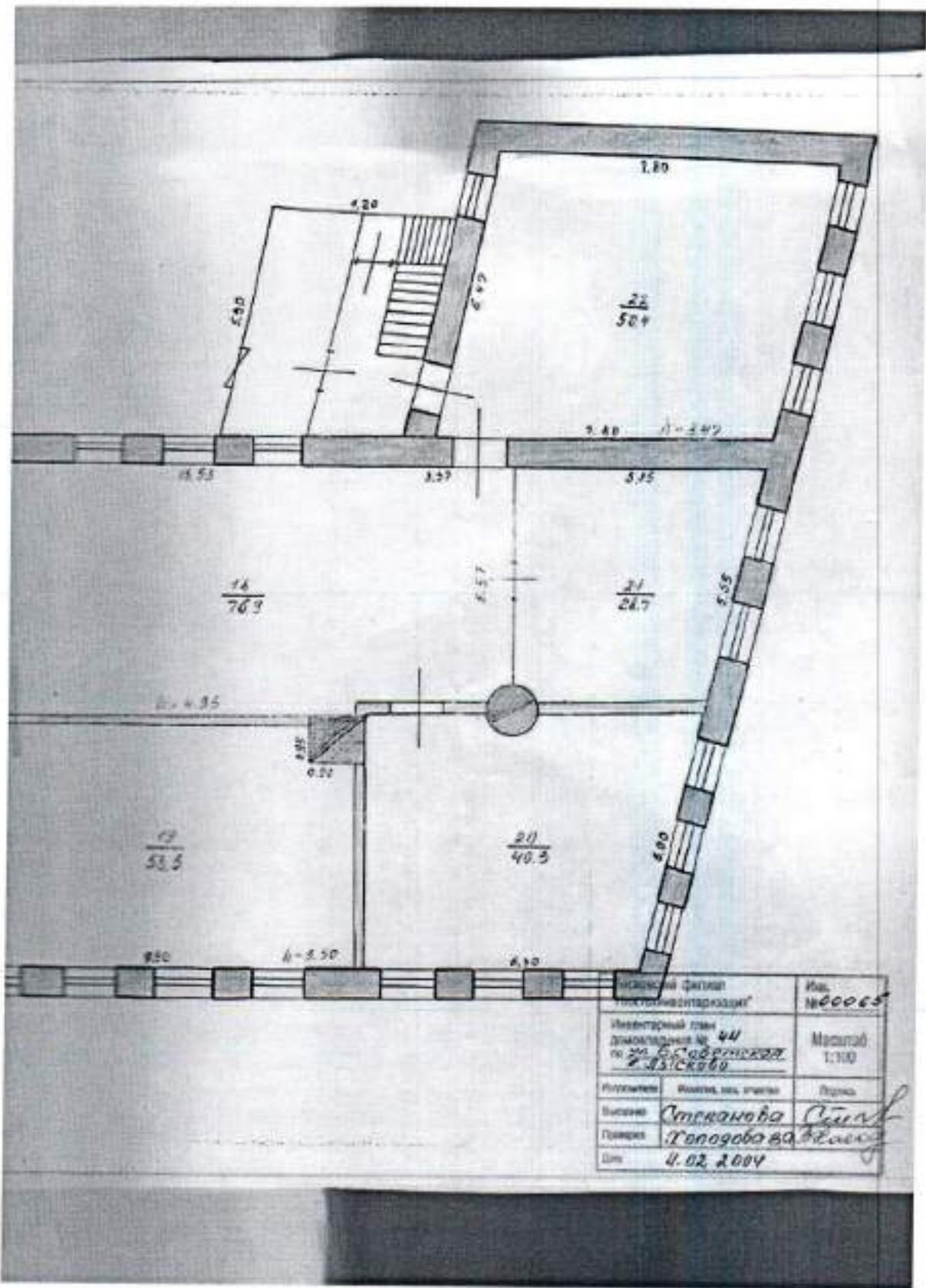
PLAN 1. STORAN. DIT. A



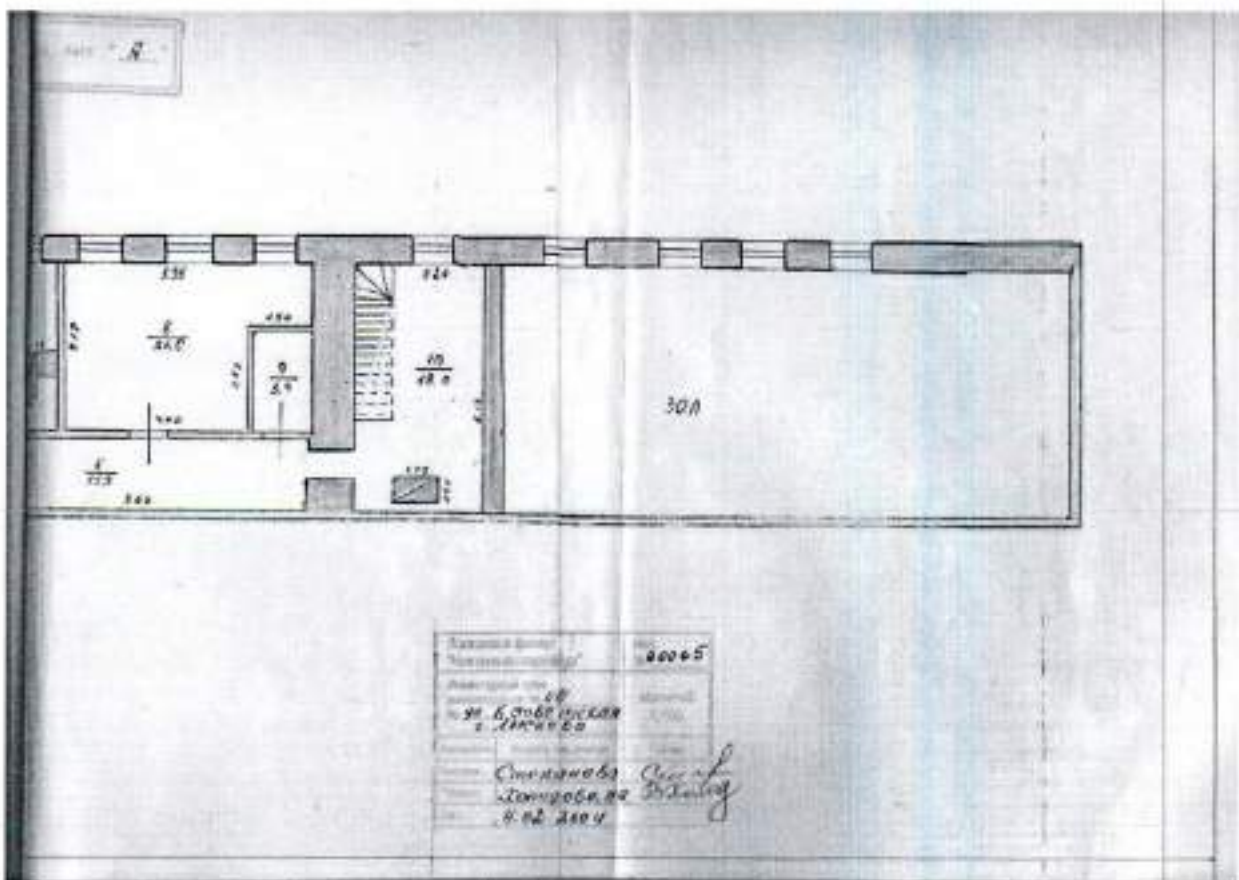
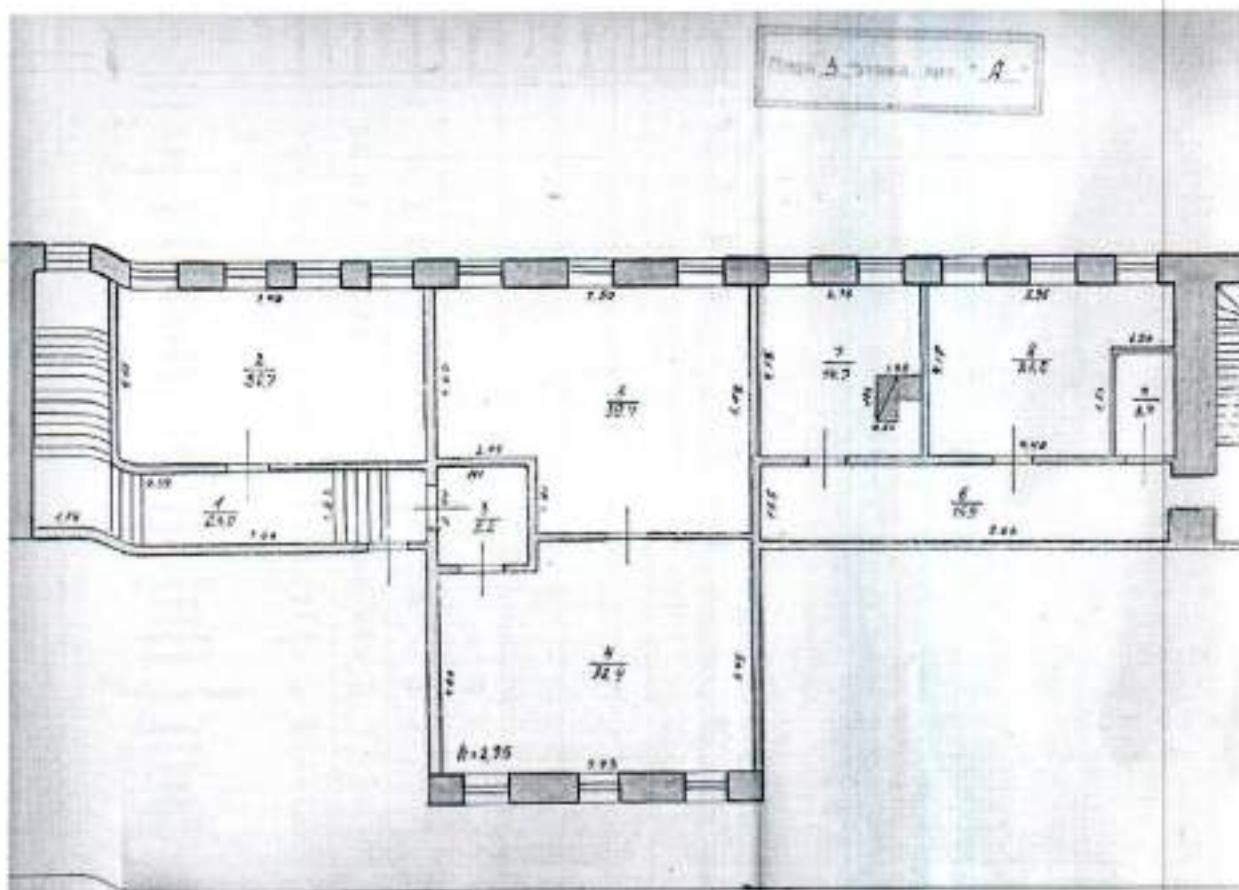
План 2-го этажа лит. "Б"



Инв. №	000000
Масштаб	1:100
Составитель	Степанова С.И.
Проверил	Хорошова И.И.
Дата	4.02.2007

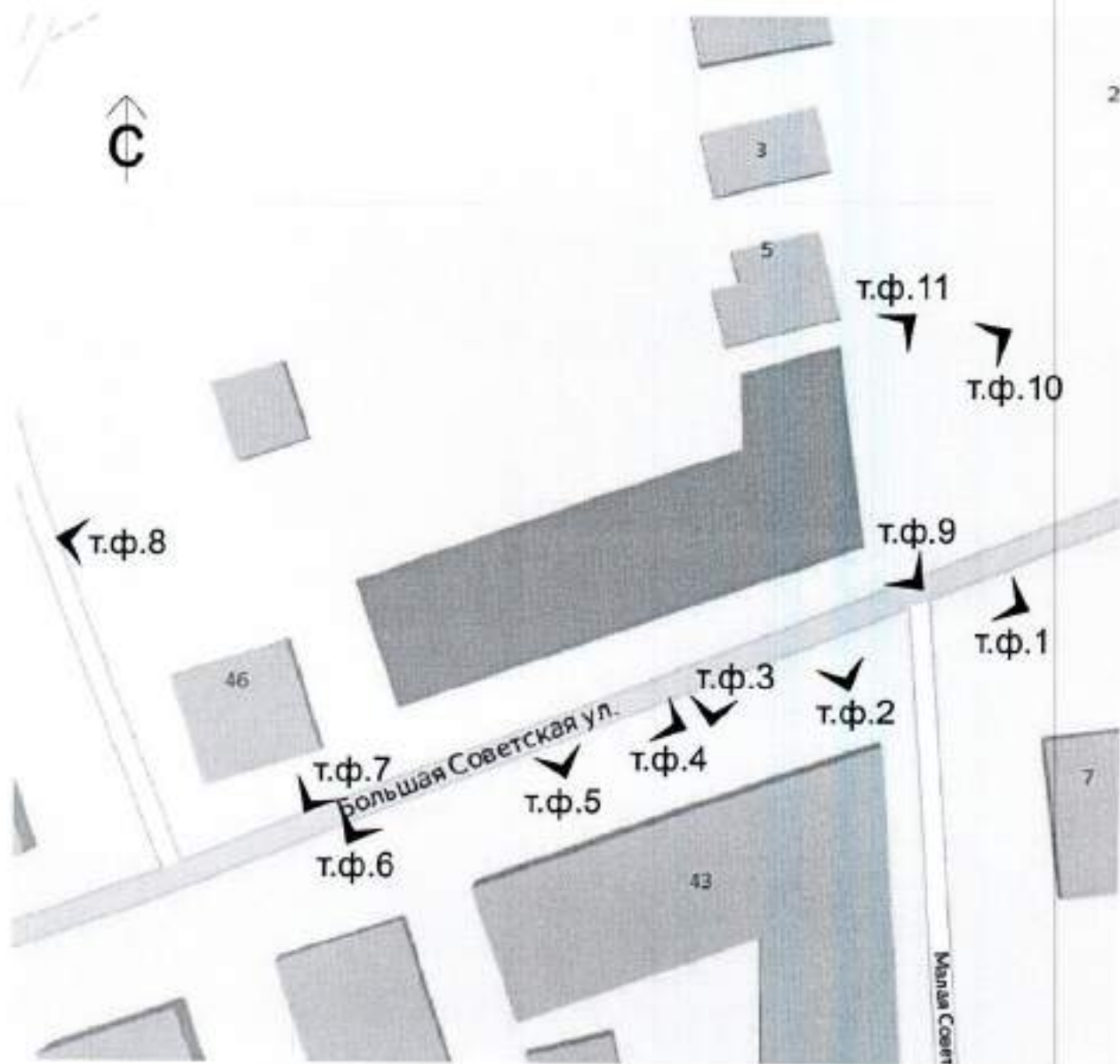


Исполн. и филиал "Инженерно-строительная"		Ив. №000065
Инвентарный план электростанции № 44 по ул. Б. Саввинская д. 23/38/39		Масштаб 1:100
Разработчик	Иванова, И.И.	Подпись
Выполнил	Стрелкова С.И.	
Проверил	Голубов В.В.	
Дата	4.02.2004	



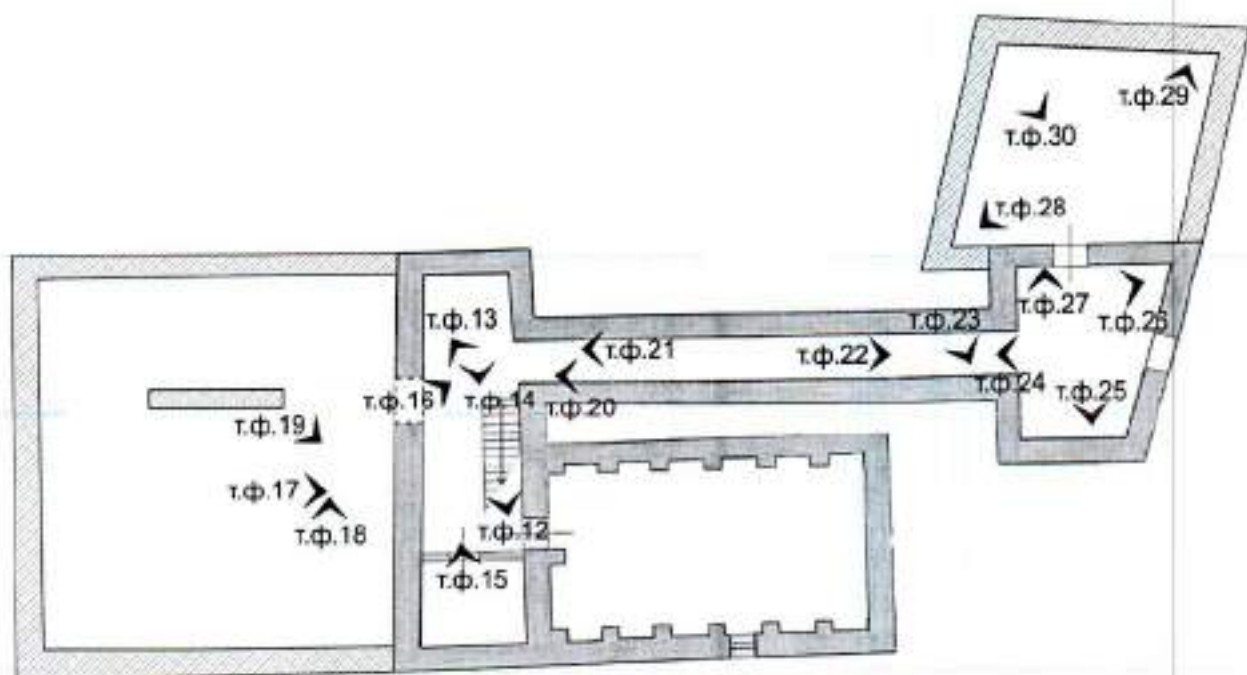
№ п/п	№ кабинета по плану	Назначение частей помещений	Площадь по внутреннему обмеру										Итого
			общая площадь	образовательные		для общеобразовательных		классов		другие			
				коридор	кабинеты	классы	классы	классы	классы	классы	классы		
3	4	5	6	7	8	9	10	11	12	15	16	17	
15		химическая лаборатория	15,4	15,4									
16		кабинет	2,4		2,4								
17		кабинет	8,9	8,9									
18		основной зал	76,9	76,9									4,82
19		класс	53,5	53,5									
20		класс	40,3	40,3									
21		сцена	28,7	28,7									
22		класс	50,4	50,4									
		Итого по 2-му этажу :	584,7	487,6	87,1								
1	1	коридор	23,0		23,0								
	2	кабинет	30,7	30,7									
	3	коридор	3,2		3,2								
	4	библиотека	38,4	38,4									2,81
	5	библиотека	39,7	39,7									
	6	коридор	15,9		15,9								1,82
	7	кабинет	14,7	14,7									
	8	педагогический кабинет	21,0	21,0									
	9	кабинет	3,4		3,4								1
	10	коридор	18,0		18,0								
		Итого по 3-му этажу :	211,8	144,3	66,3								
		Всего по зданиям :	1507,2	1088,8	193,1	21,1							

Планы фотофиксации объекта культурного наследия регионального значения
«Гимназия» (Нижегородская область, Лысковский район, г. Лысково, ул.
Большая Советская, 44 (литеры А, А1)



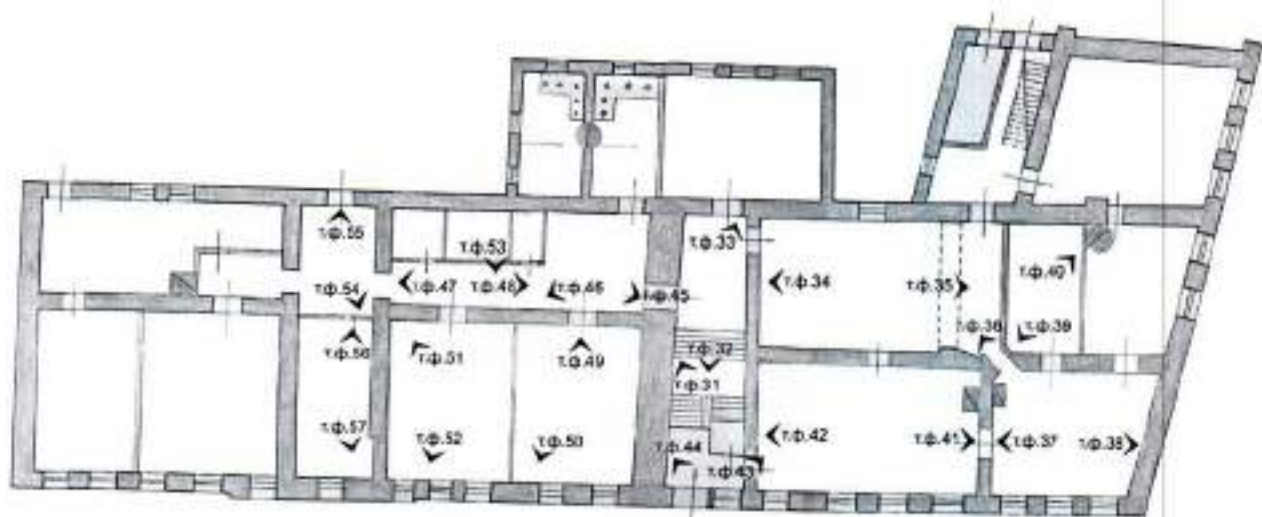
Ситуационный план.

Фотофиксация объекта культурного наследия регионального значения
«Гимназия» (Нижегородская область, Лысковский район, г. Лысково, ул.
Большая Советская, 44 (литеры А, А1)



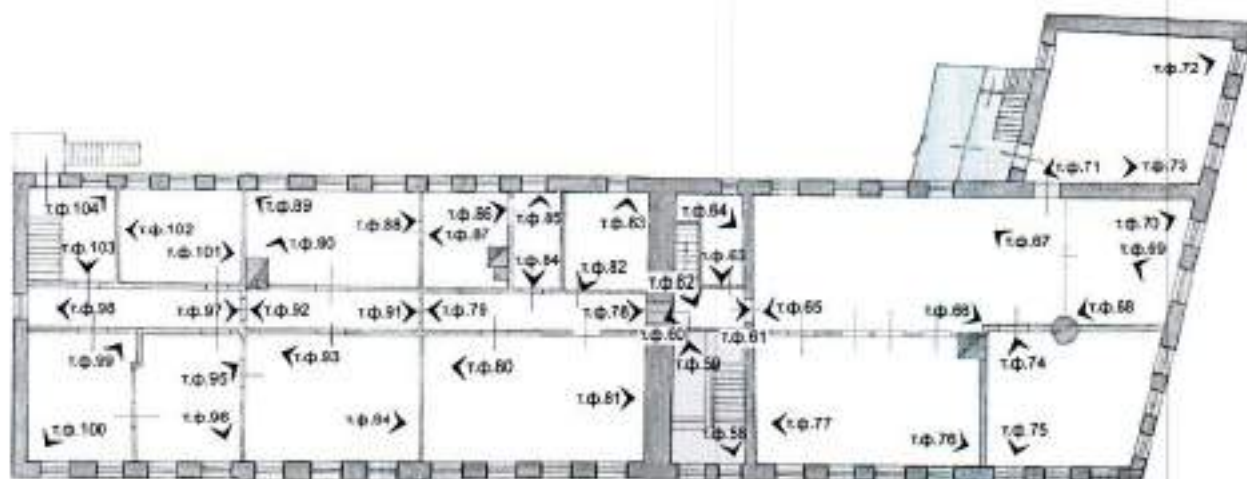
План подвала.

Фотофиксация объекта культурного наследия регионального значения
«Гимназия» (Нижегородская область, Лысковский район, г. Лысково, ул.
Большая Советская, 44 (литеры А, А1)



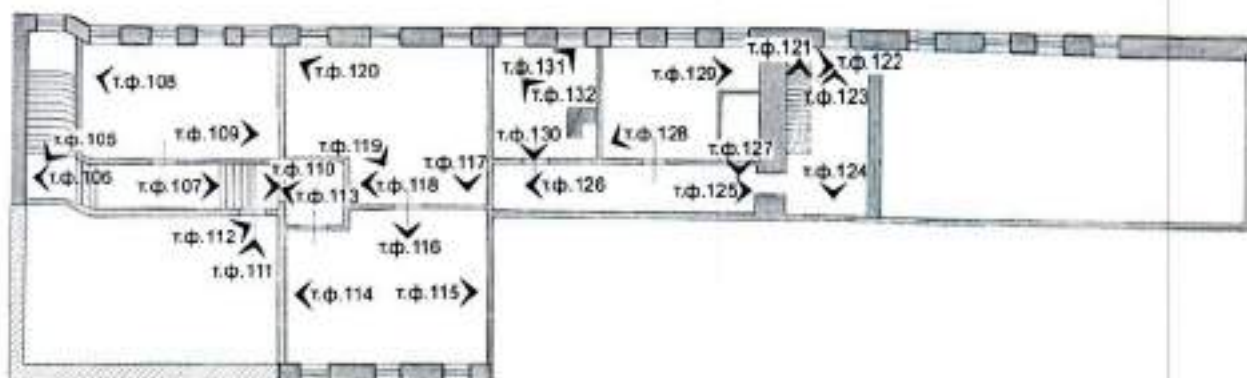
План 1-го этажа.

Фотофиксация объекта культурного наследия регионального значения
«Гимназия» (Нижегородская область, Лысковский район, г. Лысково, ул.
Большая Советская, 44 (литеры А, А1))



План 2-го этажа.

Фотофиксация объекта культурного наследия регионального значения
«Гимназия» (Нижегородская область, Лысковский район, г. Лысково, ул.
Большая Советская, 44 (литеры А, А1)

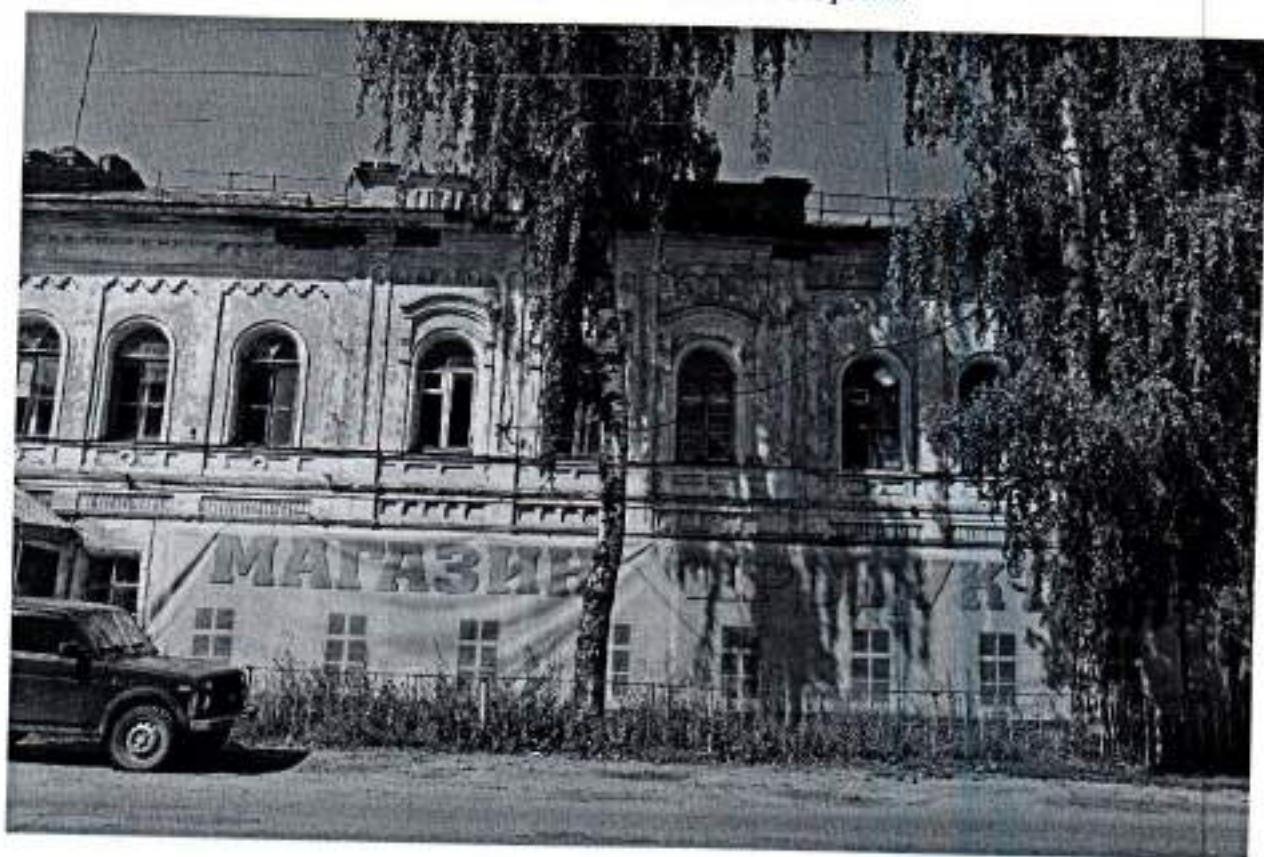


План мансардного этажа.

Фотофиксация объекта культурного наследия регионального значения
«Гимназия» (Нижегородская область, Лысковский район, г. Лысково, ул.
Большая Советская, 44 (литеры А, А1))



Точка фотофиксации № 1.
Общий вид с юго-восточной стороны.



Точка фотофиксации № 2.
Фрагмент юго-восточного фасада.



Точка фотофиксации № 3.
Фрагмент юго-восточного фасада.



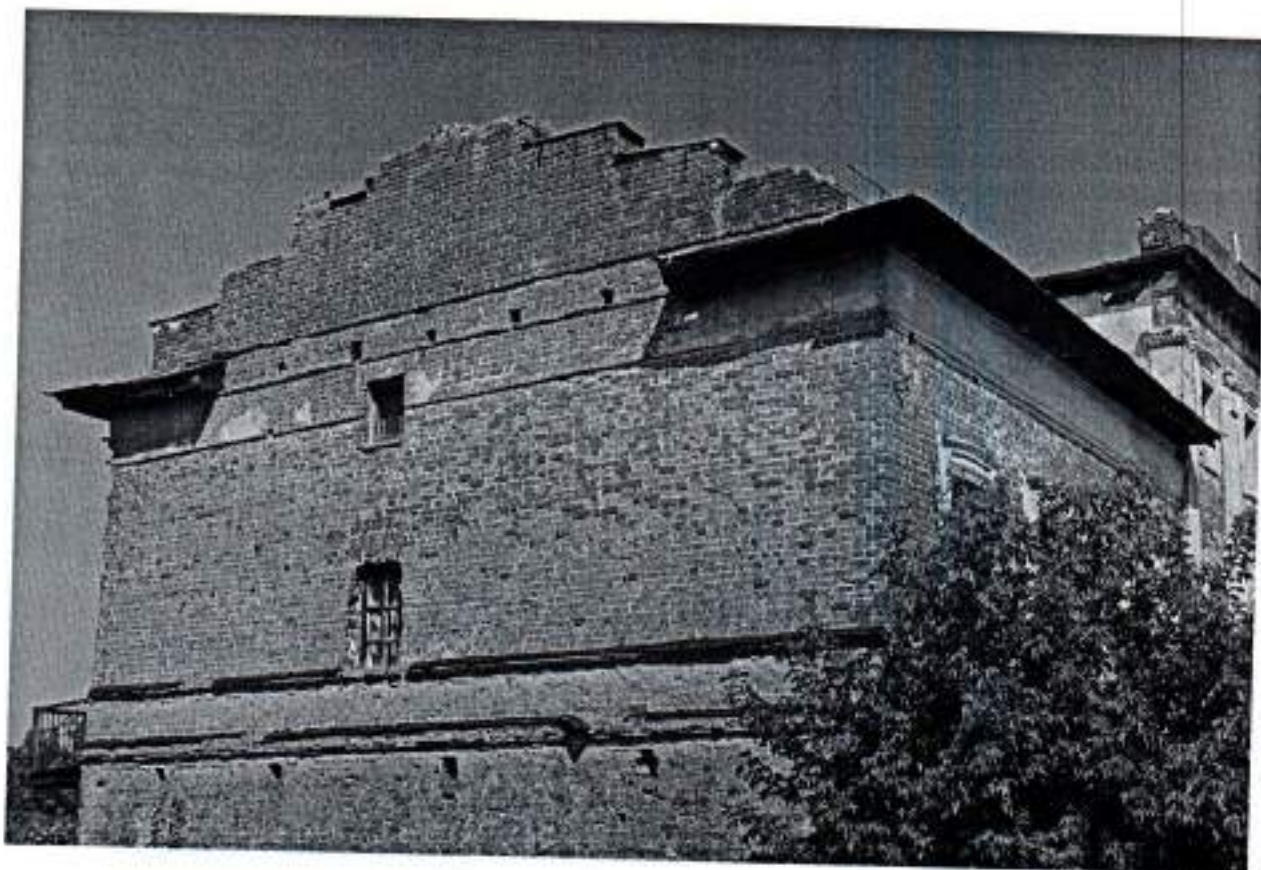
Точка фотофиксации № 4.
Фрагмент юго-восточного фасада.



Точка фотофиксации № 5.
Фрагмент юго-восточного фасада.



Точка фотофиксации № 6.
Общий вид с юго-западной стороны.



Точка фотофиксации № 7.
Фрагмент юго-западного фасада.



Точка фотофиксации № 8.
Общий вид с западной стороны.



Точка фотофиксации № 9.
Фрагмент северо-восточного фасада.



Точка фотофиксации № 10.
Общий вид с северо-восточной стороны.



Точка фотофиксации № 11.
Фрагмент северо-восточного фасада.

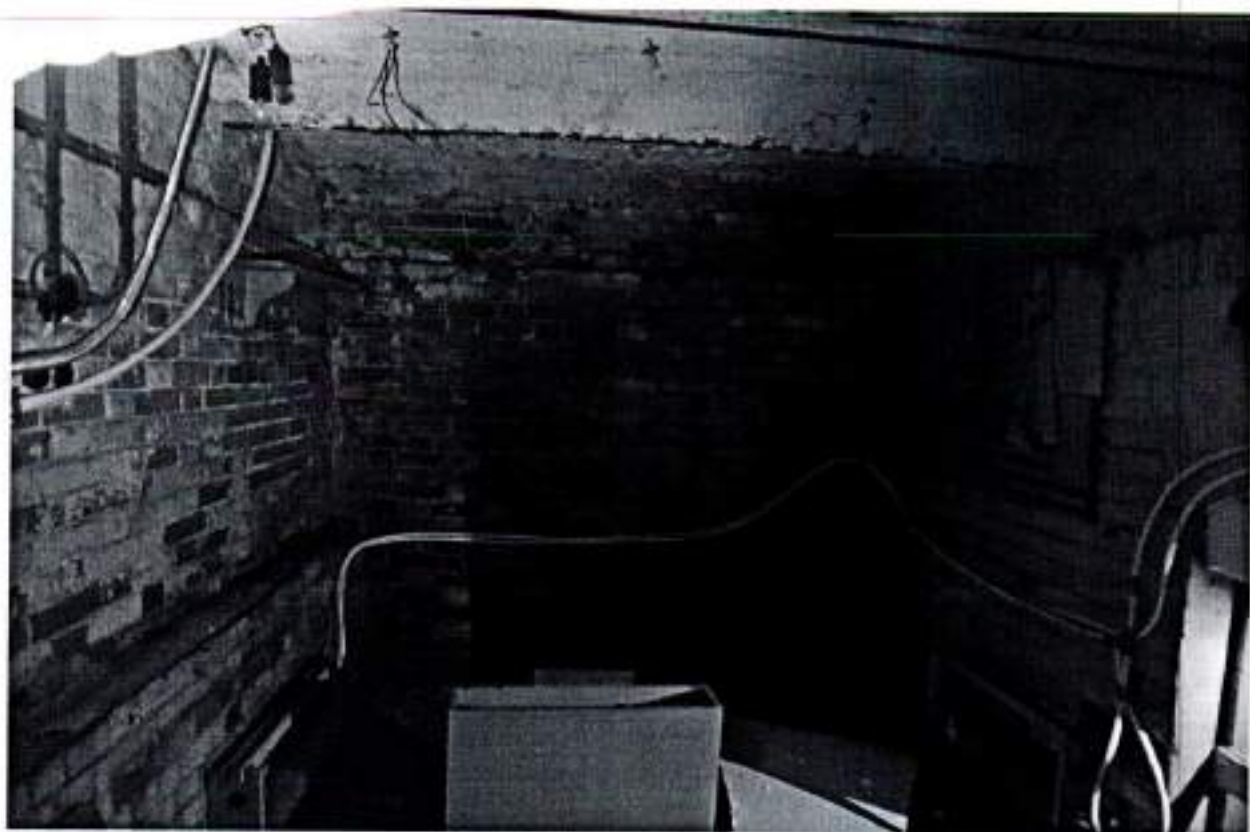


Точка фотофиксации № 12.
Фрагмент интерьера. Подвал. Внутренние помещения. Лестница



Точка фотофиксации № 13.

Фрагмент интерьера. Подвал. Внутренние помещения. Лестница



Точка фотофиксации № 14.

Фрагмент интерьера. Подвал. Внутренние помещения.



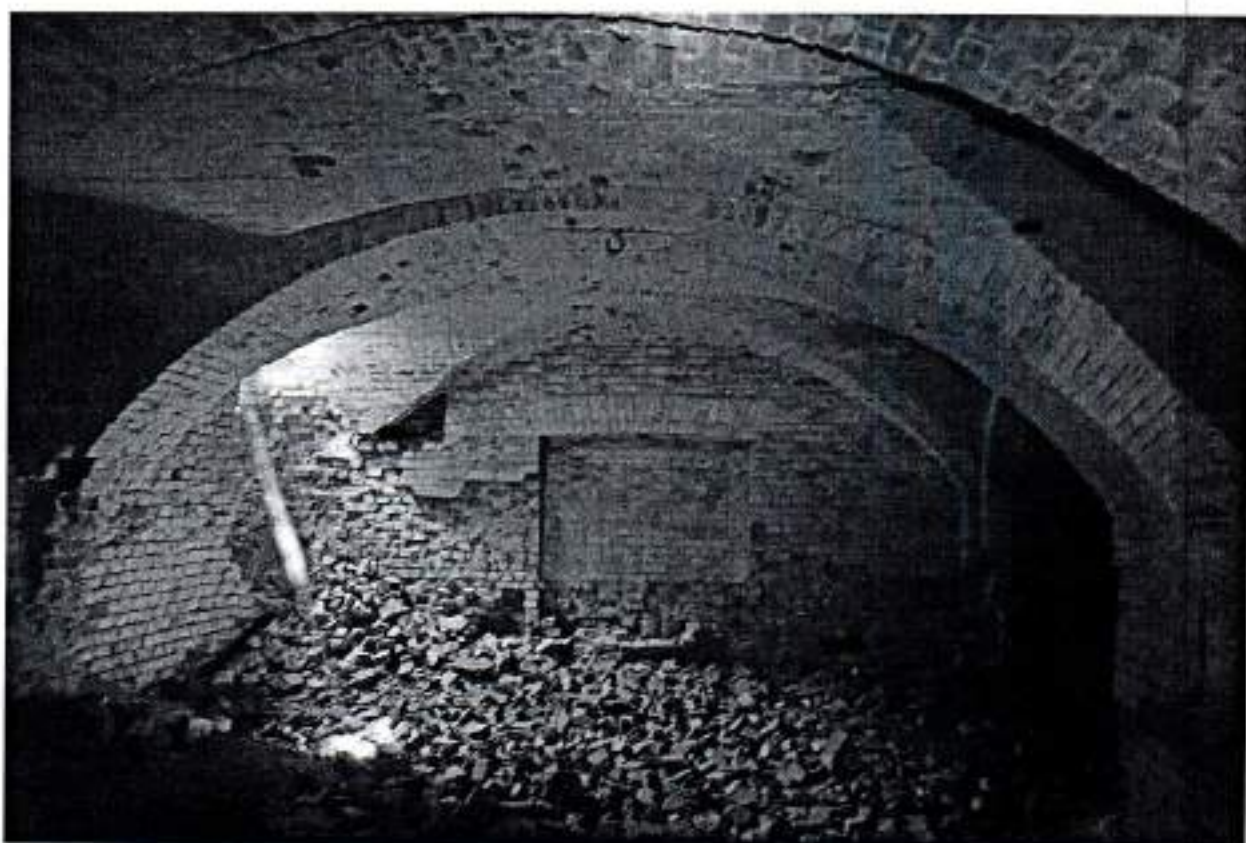
Точка фотофиксации № 15.

Фрагмент интерьера. Подвал. Внутренние помещения.



Точка фотофиксации № 16.

Фрагмент интерьера. Подвал. Внутренние помещения.



Точка фотофиксации № 17.

Фрагмент интерьера. Подвал. Внутренние помещения.



Точка фотофиксации № 18.

Фрагмент интерьера. Подвал. Внутренние помещения.



Точка фотофиксации № 19.

Фрагмент интерьера. Подвал. Внутренние помещения.



Точка фотофиксации № 20.

Фрагмент интерьера. Подвал. Внутренние помещения.



Точка фотофиксации № 21.

Фрагмент интерьера. Подвал. Внутренние помещения.



Точка фотофиксации № 22.

Фрагмент интерьера. Подвал. Внутренние помещения.



Точка фотофиксации № 23.

Фрагмент интерьера. Подвал. Внутренние помещения.



Точка фотофиксации № 24.

Фрагмент интерьера. Подвал. Внутренние помещения.



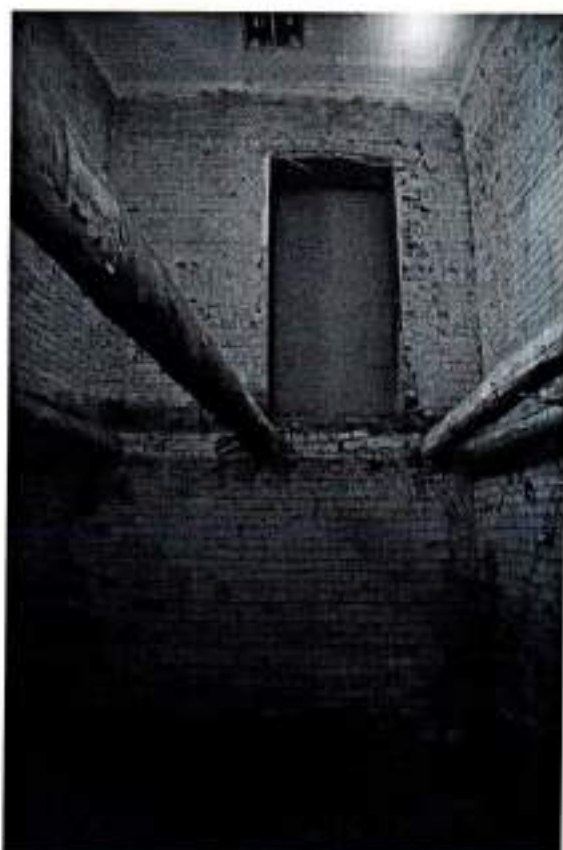
Точка фотофиксации № 25.

Фрагмент интерьера. Подвал. Внутренние помещения.



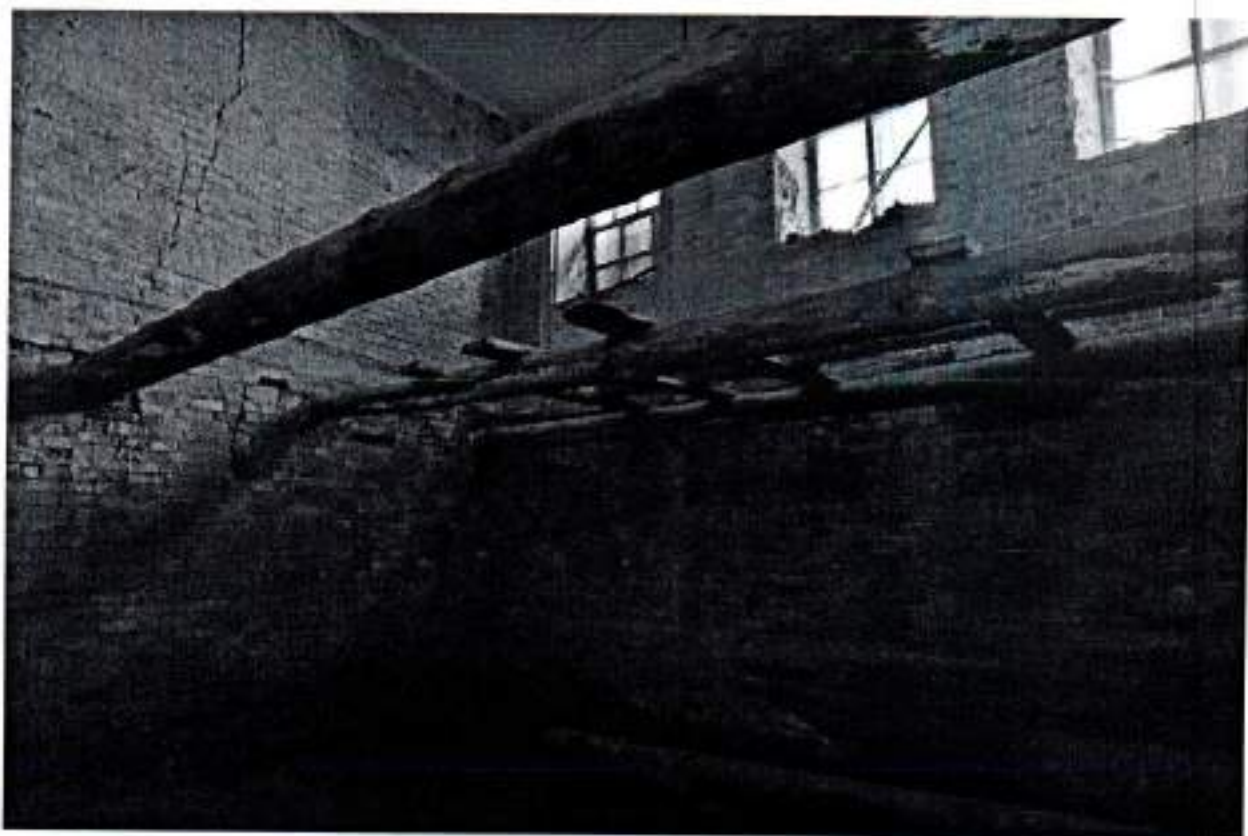
Точка фотофиксации № 26.

Фрагмент интерьера. Подвал. Внутренние помещения.



Точка фотофиксации № 27.

Фрагмент интерьера. Подвал. Внутренние помещения.



Точка фотофиксации № 28.

Фрагмент интерьера. Подвал. Внутренние помещения.



Точка фотофиксации № 29.

Фрагмент интерьера. Подвал. Внутренние помещения.



Точка фотофиксации № 30.

Фрагмент интерьера. Подвал. Внутренние помещения.



Точка фотофиксации № 31.

Фрагмент интерьера. Первый этаж. Внутренние помещения. Лестница.



Точка фотофиксации № 32.

Фрагмент интерьера. Первый этаж. Внутренние помещения.



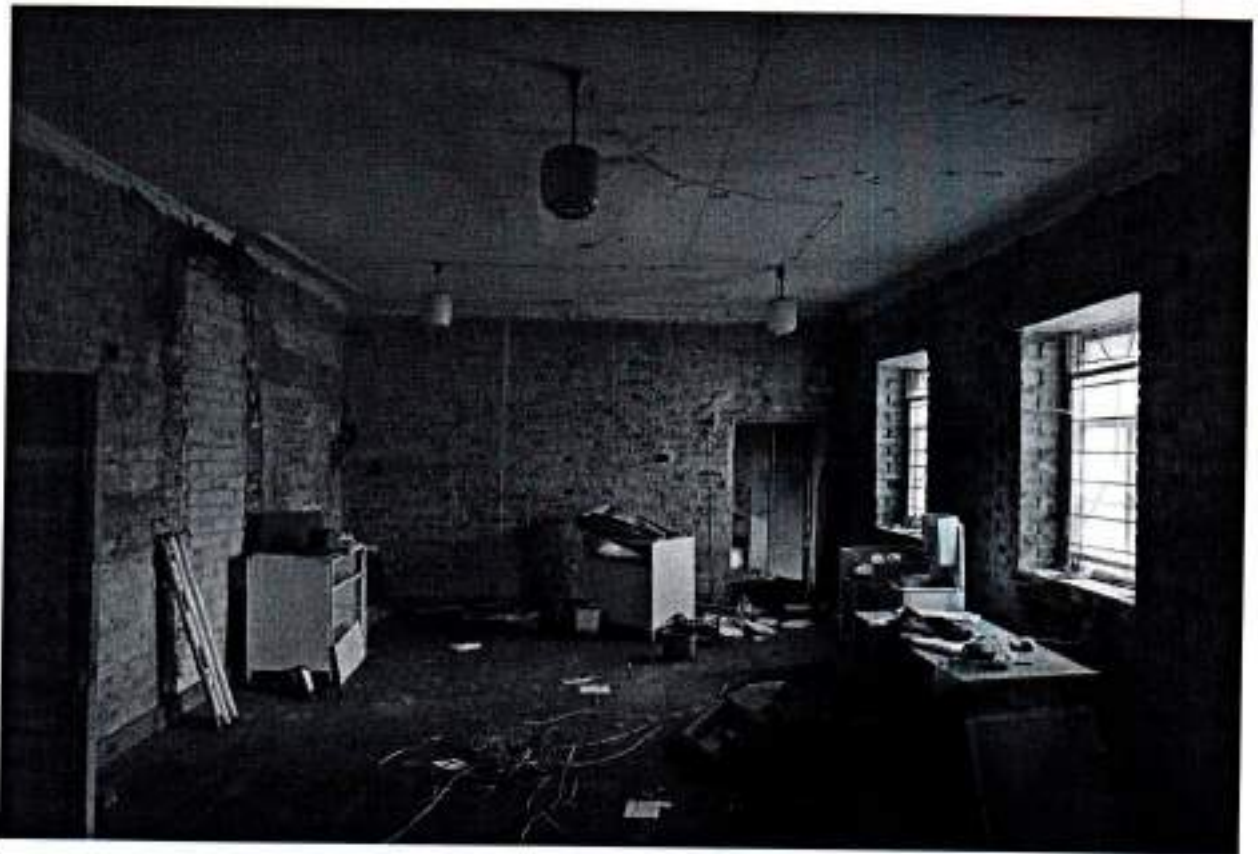
Точка фотофиксации № 33.

Фрагмент интерьера. Первый этаж. Внутренние помещения. Лестница.



Точка фотофиксации № 34.

Фрагмент интерьера. Первый этаж. Внутренние помещения.



Точка фотофиксации № 35.

Фрагмент интерьера. Первый этаж. Внутренние помещения.



Точка фотофиксации № 36.

Фрагмент интерьера. Первый этаж. Внутренние помещения.



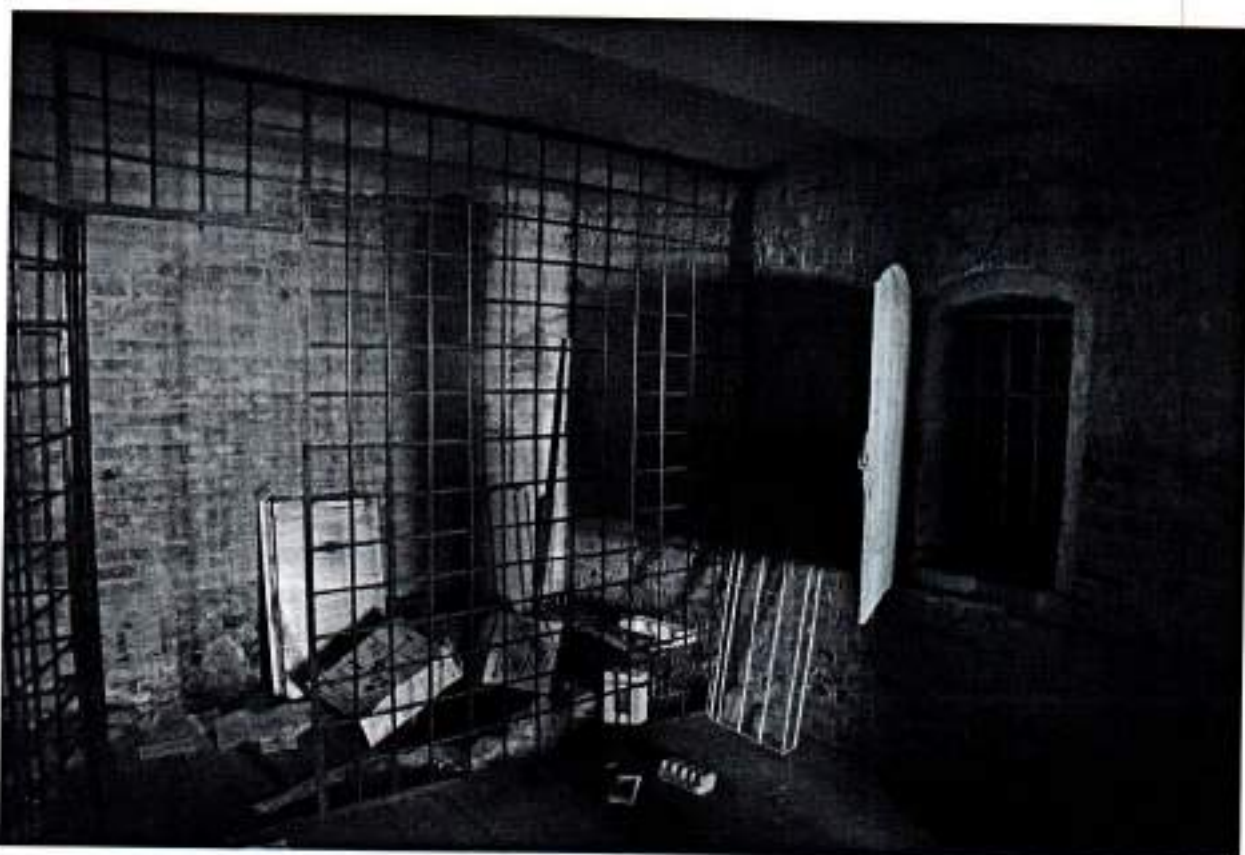
Точка фотофиксации № 37.

Фрагмент интерьера. Первый этаж. Внутренние помещения.



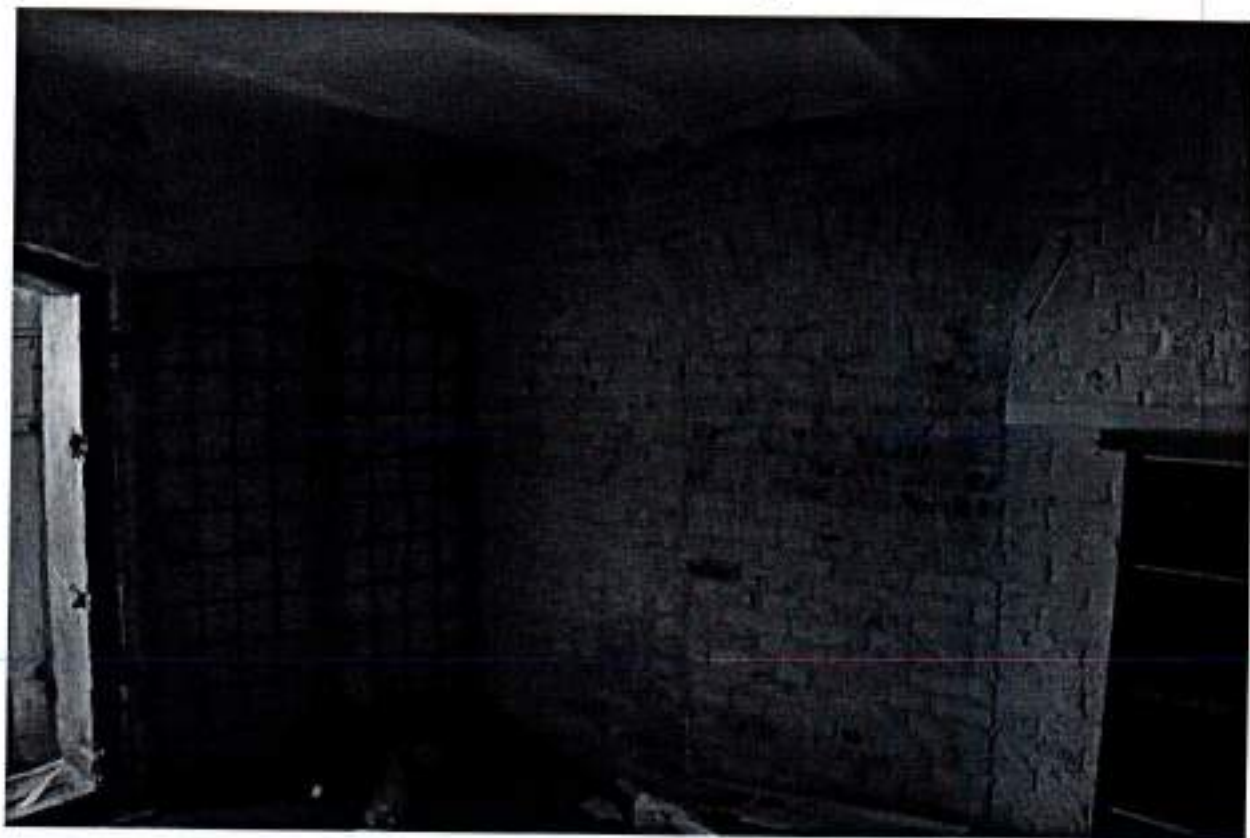
Точка фотофиксации № 38.

Фрагмент интерьера. Первый этаж. Внутренние помещения.



Точка фотофиксации № 39.

Фрагмент интерьера. Первый этаж. Внутренние помещения.



Точка фотофиксации № 40.

Фрагмент интерьера. Первый этаж. Внутренние помещения.



Точка фотофиксации № 41.

Фрагмент интерьера. Первый этаж. Внутренние помещения.



Точка фотофиксации № 42.

Фрагмент интерьера. Первый этаж. Внутренние помещения.



Точка фотофиксации № 43.

Фрагмент интерьера. Первый этаж. Внутренние помещения.



Точка фотофиксации № 44.

Фрагмент интерьера. Первый этаж. Внутренние помещения.



Точка фотофиксации № 45.

Фрагмент интерьера. Первый этаж. Внутренние помещения.



Точка фотофиксации № 46.

Фрагмент интерьера. Первый этаж. Внутренние помещения.



Точка фотофиксации № 47.

Фрагмент интерьера. Первый этаж. Внутренние помещения. Коридор.



Точка фотофиксации № 48.

Фрагмент интерьера. Первый этаж. Внутренние помещения. Коридор.



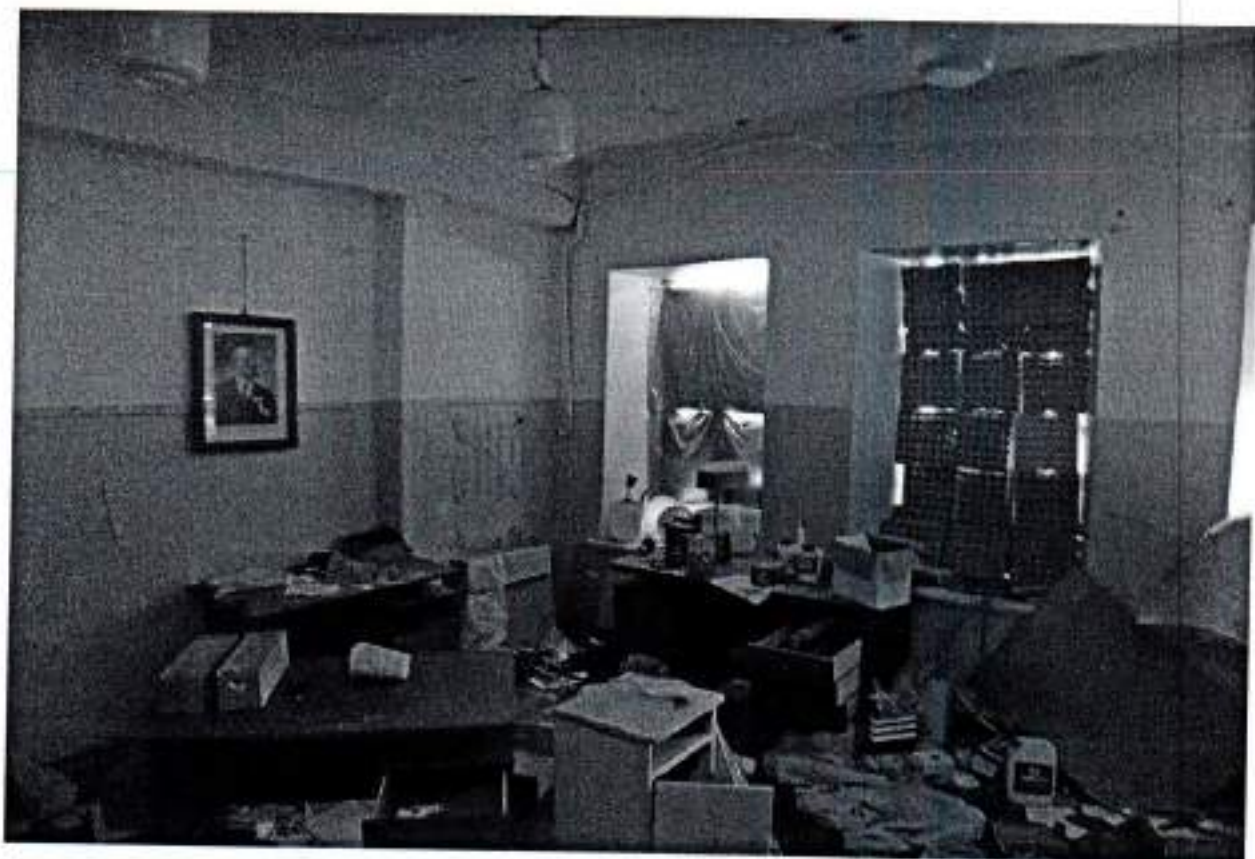
Точка фотофиксации № 49.

Фрагмент интерьера. Первый этаж. Внутренние помещения.



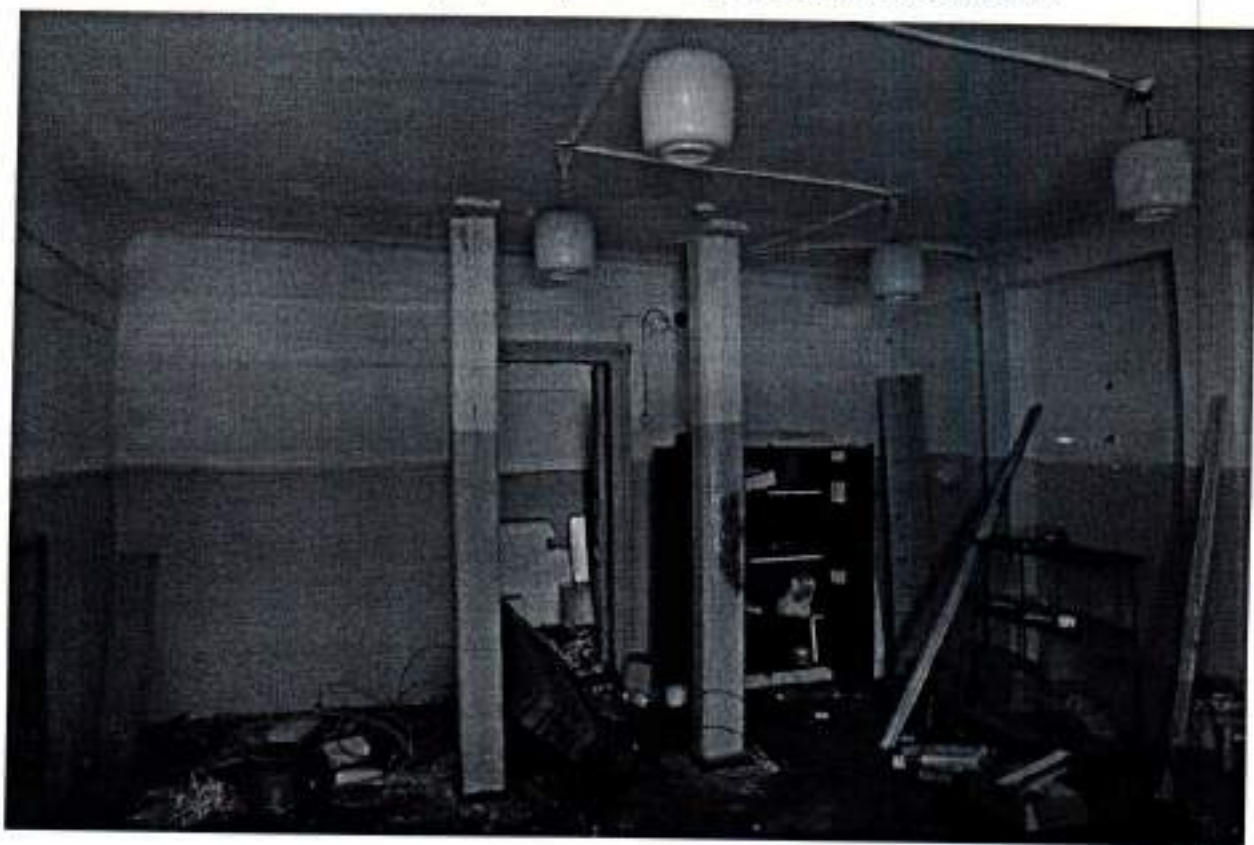
Точка фотофиксации № 50.

Фрагмент интерьера. Первый этаж. Внутренние помещения.



Точка фотофиксации № 51.

Фрагмент интерьера. Первый этаж. Внутренние помещения.



Точка фотофиксации № 52.

Фрагмент интерьера. Первый этаж. Внутренние помещения.



Точка фотофиксации № 53.

Фрагмент интерьера. Первый этаж. Внутренние помещения. Санузел.



Точка фотофиксации № 54.

Фрагмент интерьера. Первый этаж. Внутренние помещения.



Точка фотофиксации № 55.

Фрагмент интерьера. Первый этаж. Внутренние помещения.



Точка фотофиксации № 56.

Фрагмент интерьера. Первый этаж. Внутренние помещения.



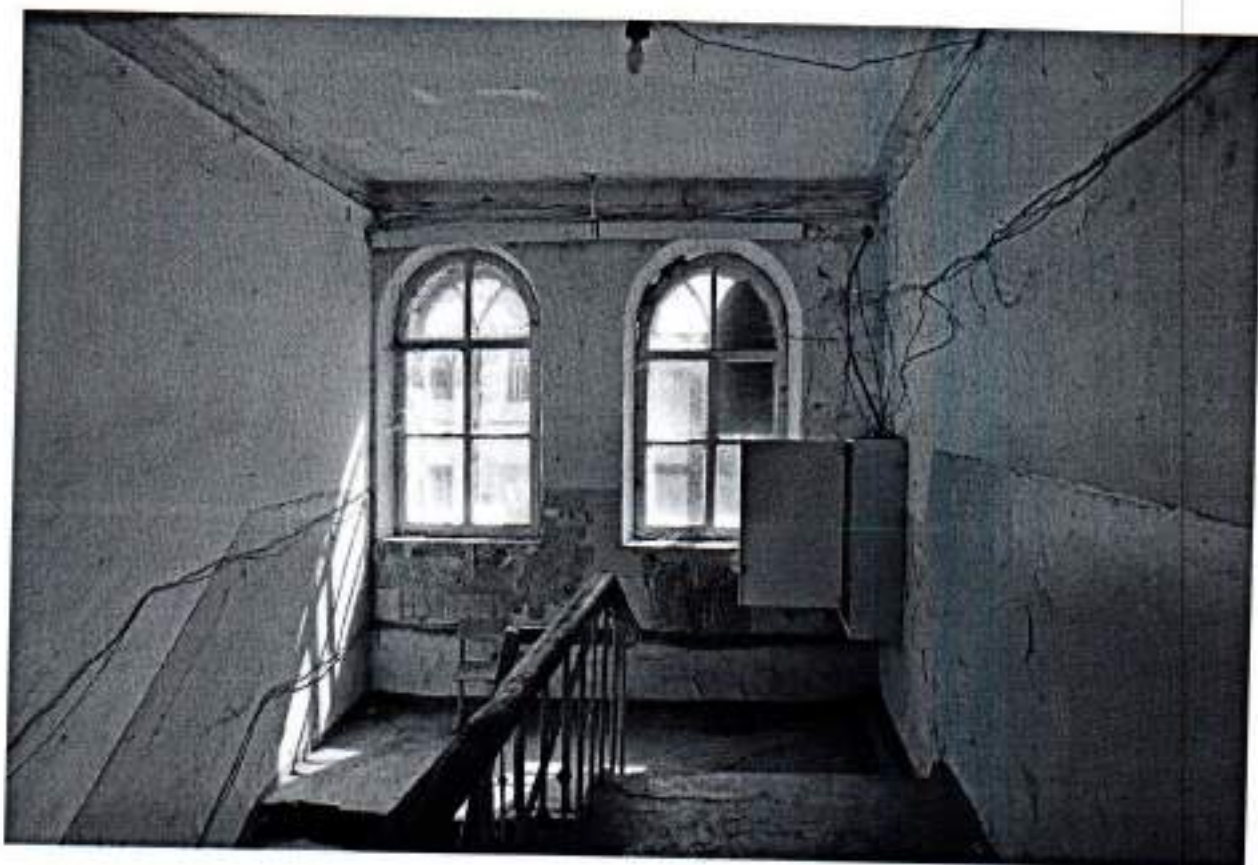
Точка фотофиксации № 57.

Фрагмент интерьера. Первый этаж. Внутренние помещения.



Точка фотофиксации № 58.

Фрагмент интерьера. Второй этаж. Внутренние помещения. Лестница.



Точка фотофиксации № 59.

Фрагмент интерьера. Второй этаж. Внутренние помещения. Лестница.



Точка фотофиксации № 60.

Фрагмент интерьера. Второй этаж. Внутренние помещения. Коридор.



Точка фотофиксации № 61.

Фрагмент интерьера. Второй этаж. Внутренние помещения. Коридор.



Точка фотофиксации № 62.

Фрагмент интерьера. Второй этаж. Внутренние помещения. Лестница.



Точка фотофиксации № 63.

Фрагмент интерьера. Второй этаж. Внутренние помещения.



Точка фотофиксации № 64.

Фрагмент интерьера. Второй этаж. Внутренние помещения.



Точка фотофиксации № 65.

Фрагмент интерьера. Второй этаж. Внутренние помещения.



Точка фотофиксации № 66.

Фрагмент интерьера. Второй этаж. Внутренние помещения.



Точка фотофиксации № 67.

Фрагмент интерьера. Второй этаж. Внутренние помещения.



Точка фотофиксации № 68.

Фрагмент интерьера. Второй этаж. Внутренние помещения.



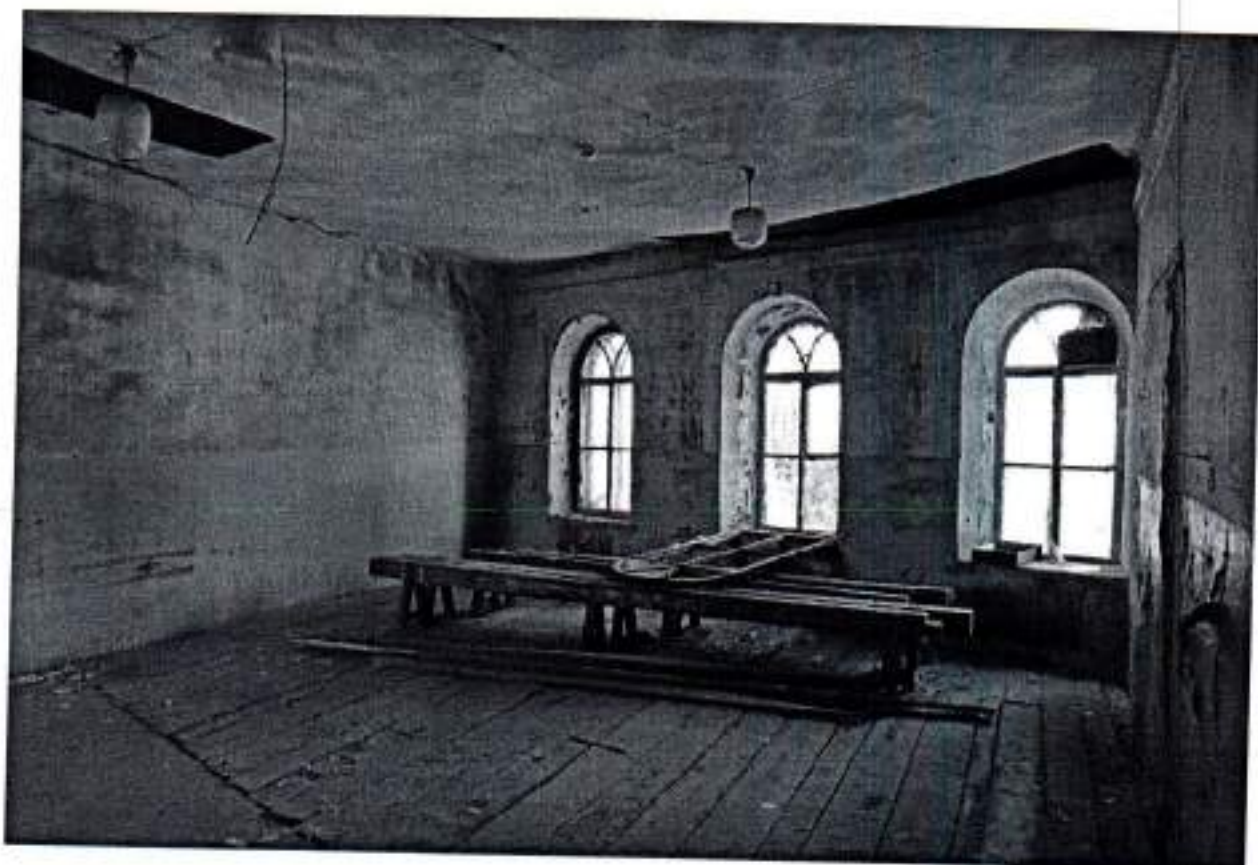
Точка фотофиксации № 69.

Фрагмент интерьера. Второй этаж. Внутренние помещения.



Точка фотофиксации № 70.

Фрагмент интерьера. Второй этаж. Внутренние помещения.



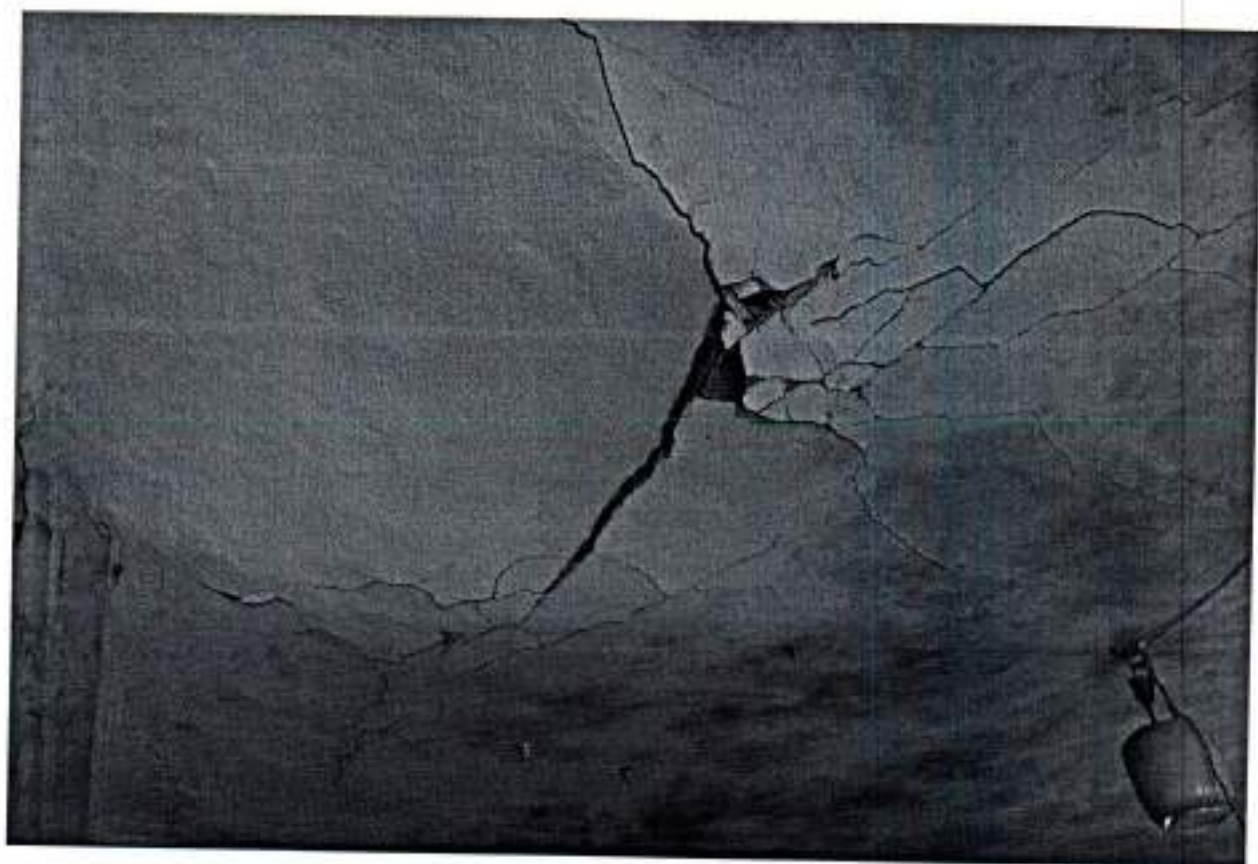
Точка фотофиксации № 71.

Фрагмент интерьера. Второй этаж. Внутренние помещения.



Точка фотофиксации № 72.

Фрагмент интерьера. Второй этаж. Внутренние помещения.



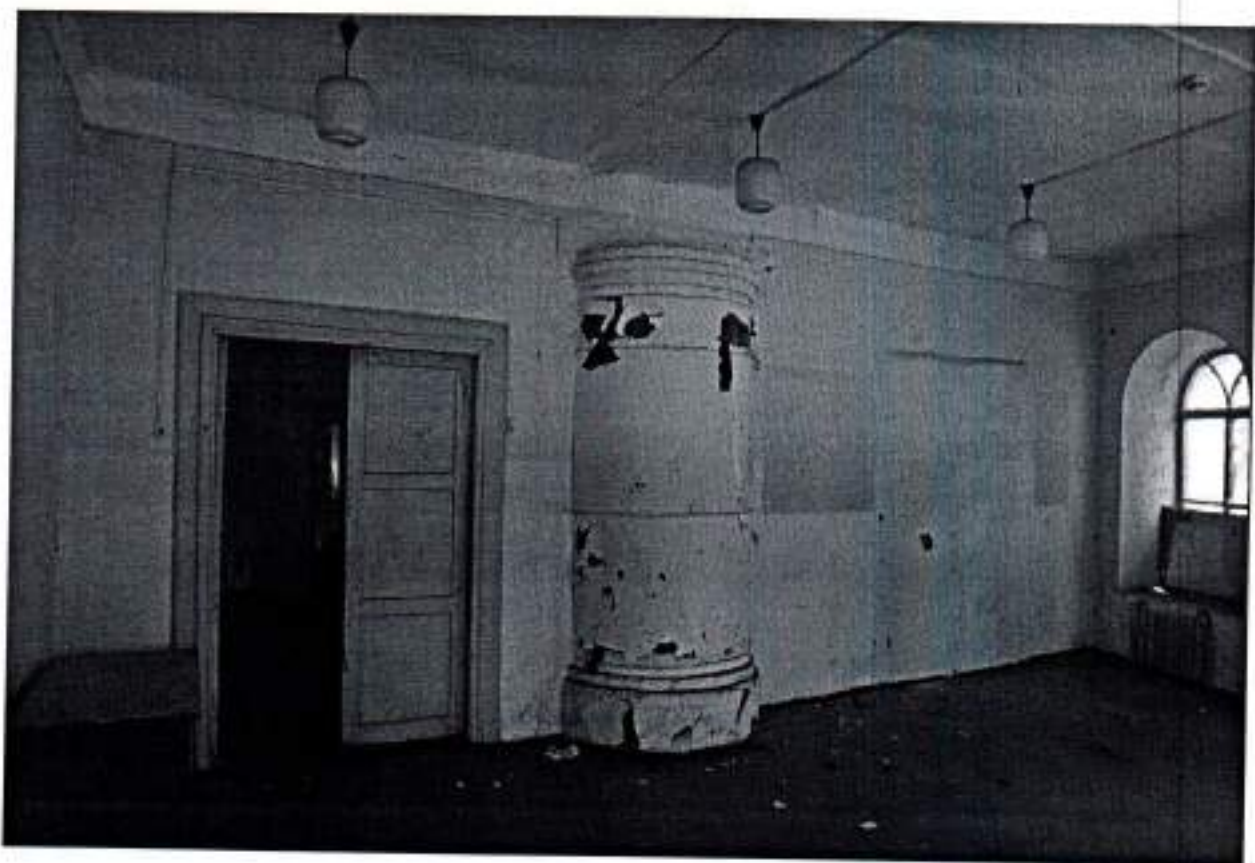
Точка фотофиксации № 73.

Фрагмент интерьера. Второй этаж. Внутренние помещения.



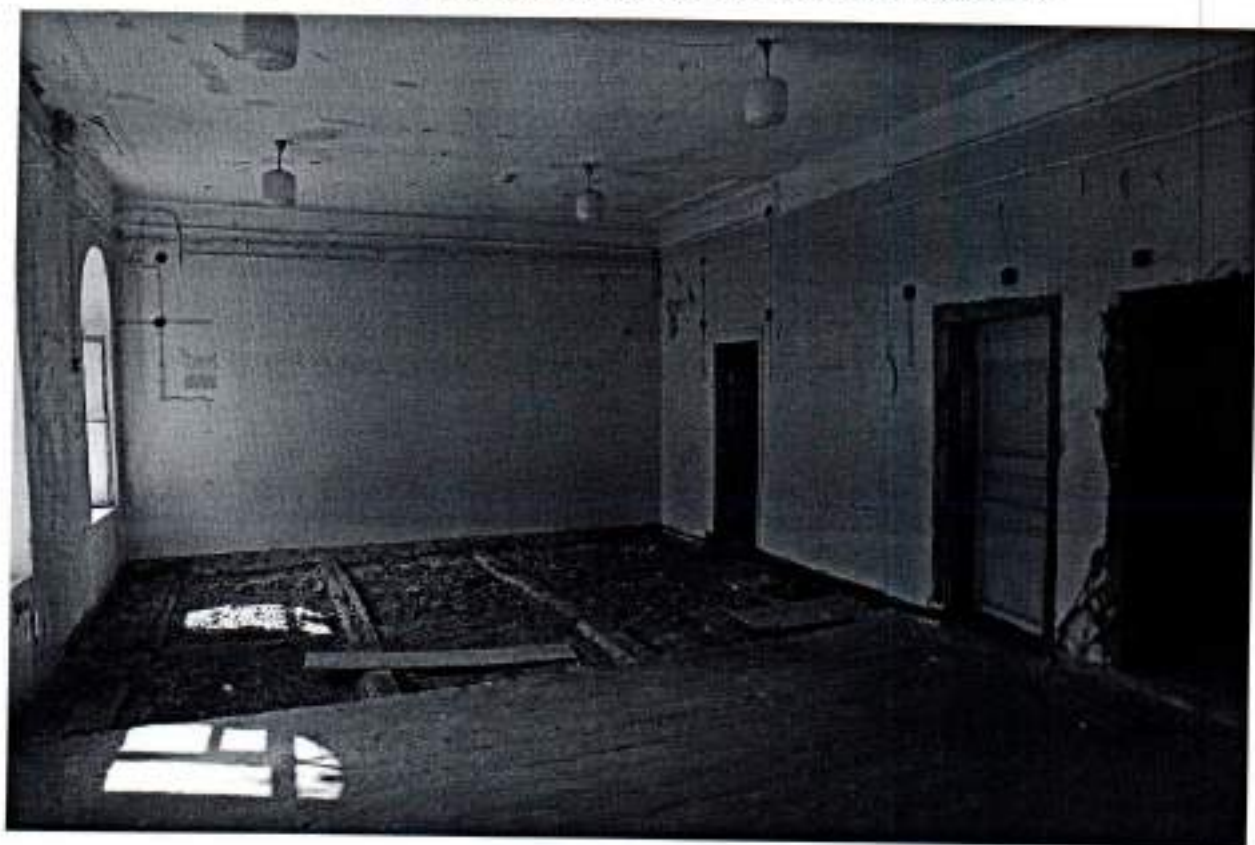
Точка фотофиксации № 74.

Фрагмент интерьера. Второй этаж. Внутренние помещения.



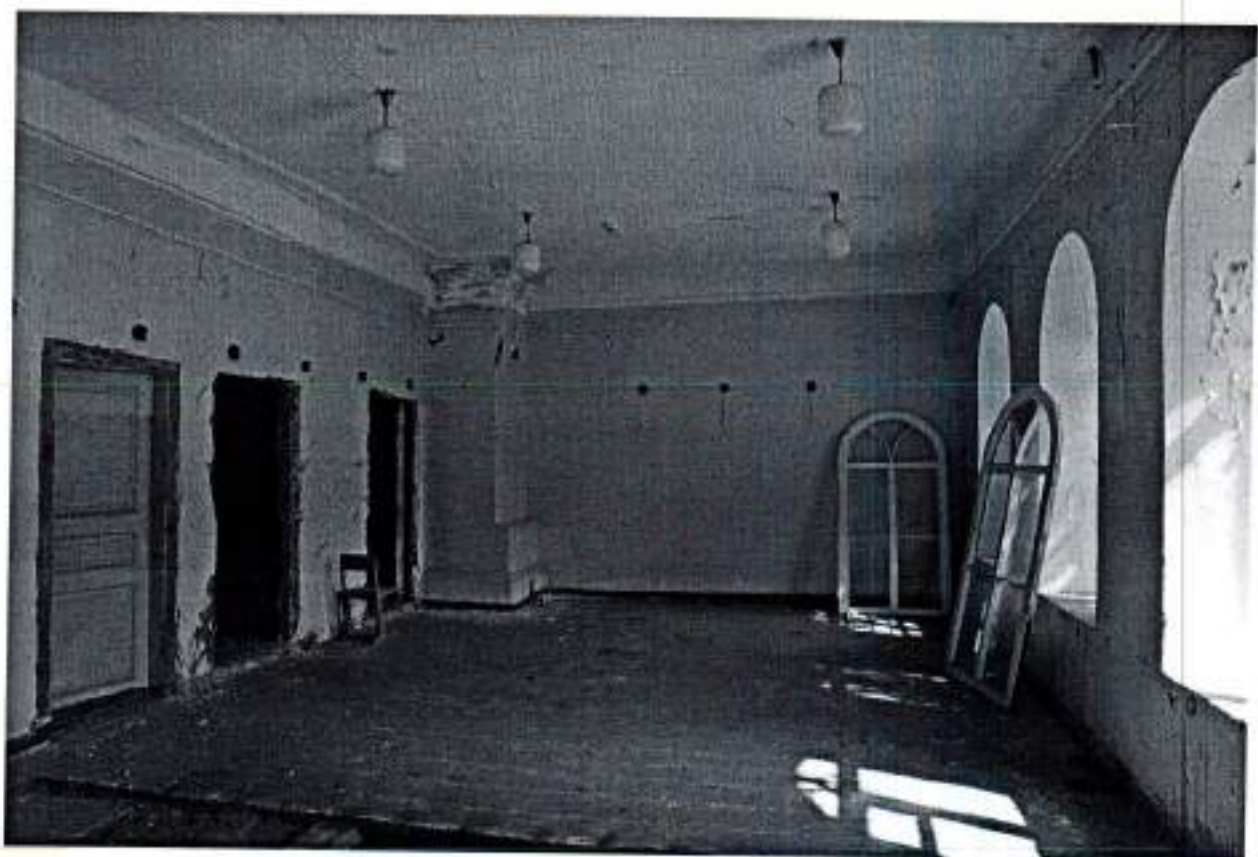
Точка фотофиксации № 75.

Фрагмент интерьера. Второй этаж. Внутренние помещения.



Точка фотофиксации № 76.

Фрагмент интерьера. Второй этаж. Внутренние помещения.



Точка фотофиксации № 77.

Фрагмент интерьера. Второй этаж. Внутренние помещения.



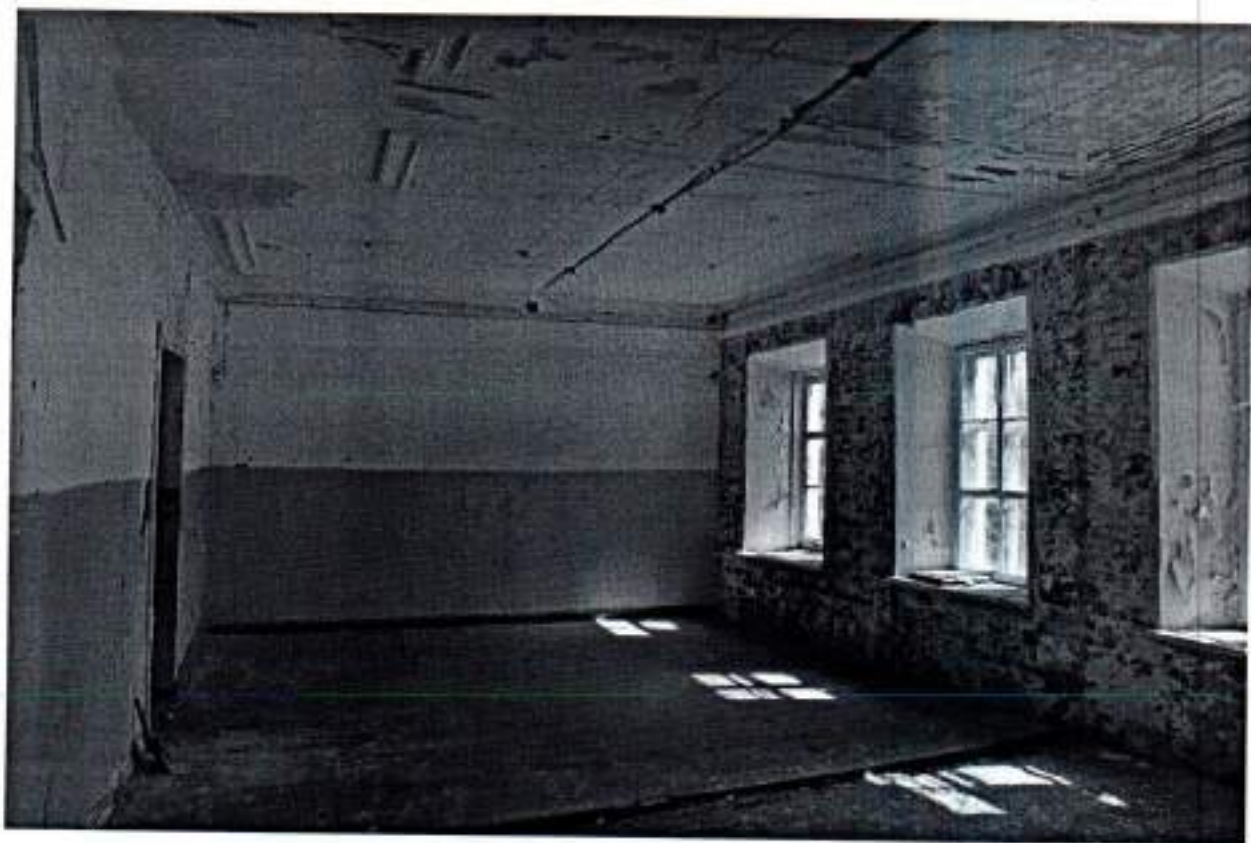
Точка фотофиксации № 78.

Фрагмент интерьера. Второй этаж. Внутренние помещения. Коридор.



Точка фотофиксации № 79.

Фрагмент интерьера. Второй этаж. Внутренние помещения. Коридор.



Точка фотофиксации № 80.

Фрагмент интерьера. Второй этаж. Внутренние помещения.



Точка фотофиксации № 81.

Фрагмент интерьера. Второй этаж. Внутренние помещения.



Точка фотофиксации № 82.

Фрагмент интерьера. Второй этаж. Внутренние помещения.



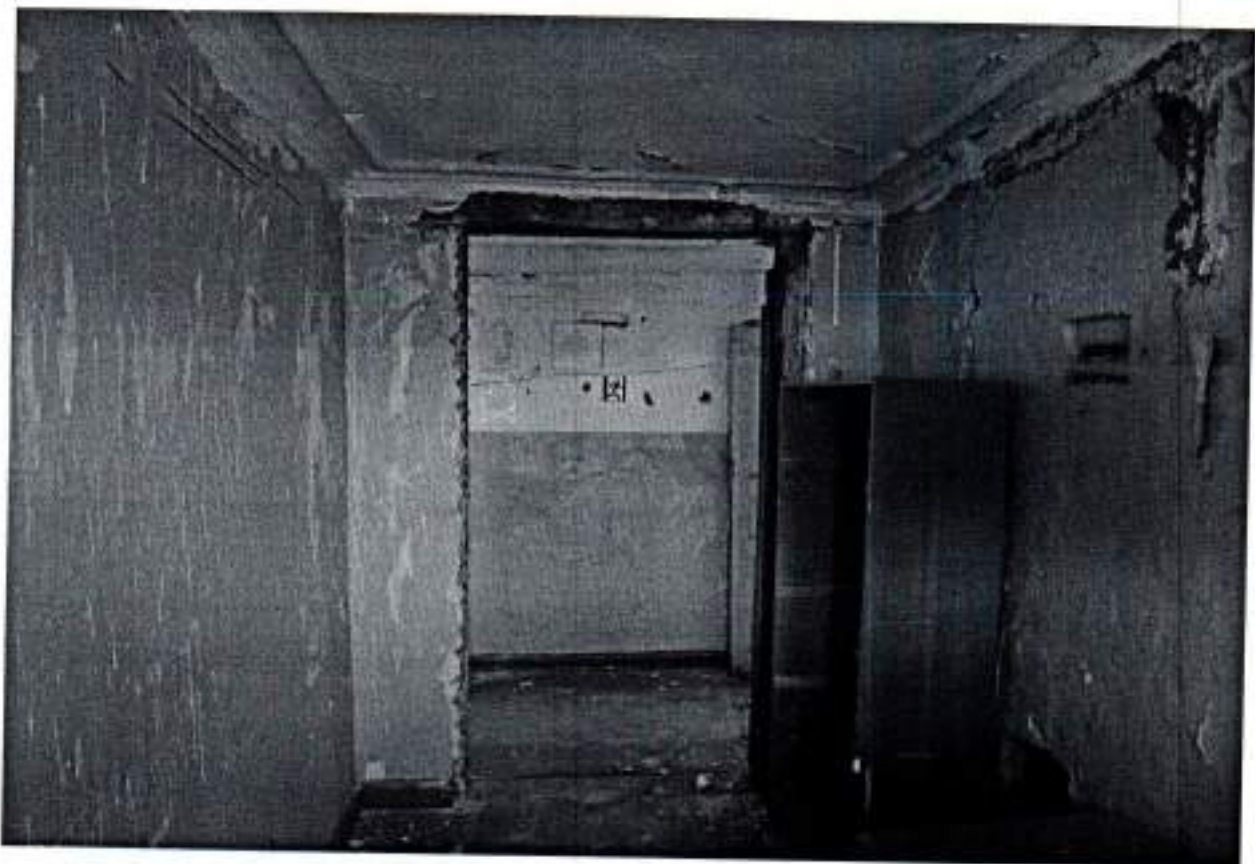
Точка фотофиксации № 83.

Фрагмент интерьера. Второй этаж. Внутренние помещения.



Точка фотофиксации № 84.

Фрагмент интерьера. Второй этаж. Внутренние помещения.



Точка фотофиксации № 85.

Фрагмент интерьера. Второй этаж. Внутренние помещения.



Точка фотофиксации № 86.

Фрагмент интерьера. Второй этаж. Внутренние помещения.



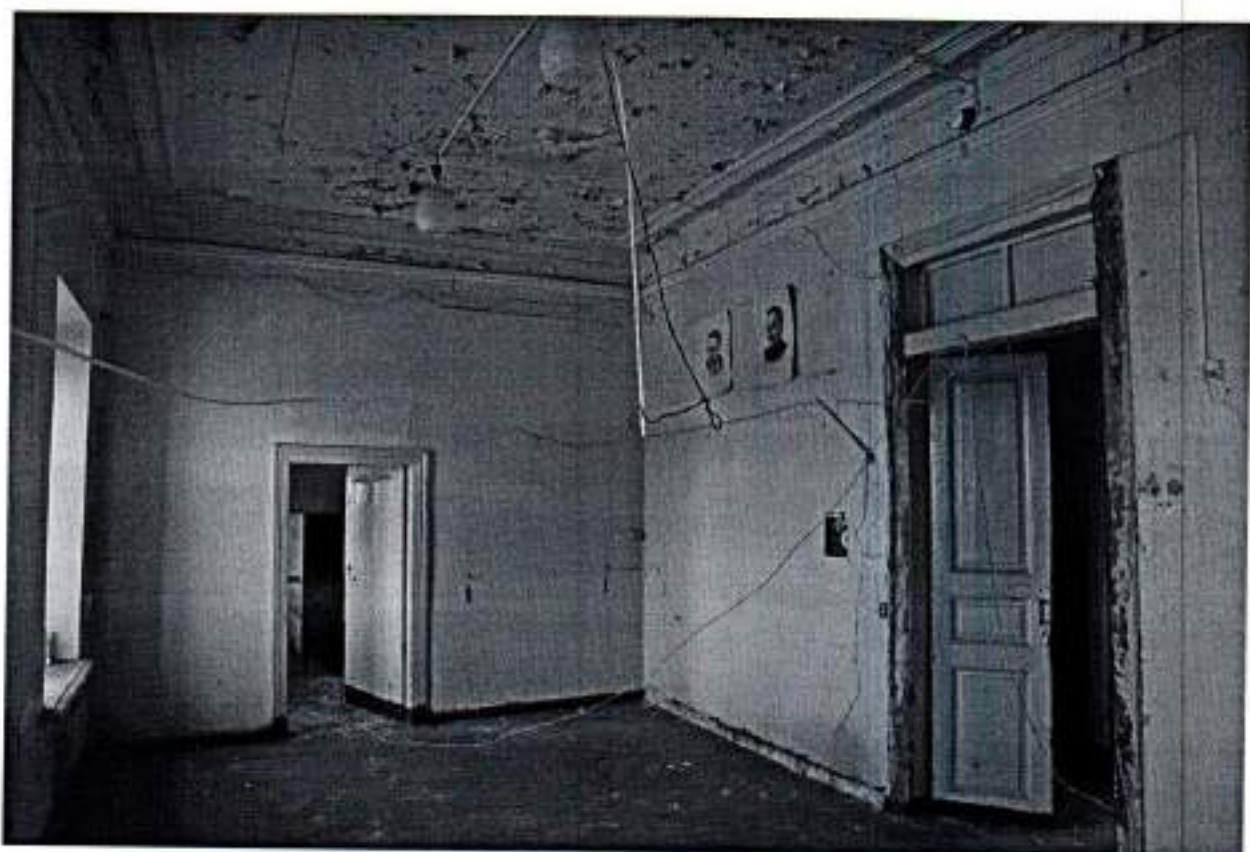
Точка фотофиксации № 87.

Фрагмент интерьера. Второй этаж. Внутренние помещения.



Точка фотофиксации № 88.

Фрагмент интерьера. Второй этаж. Внутренние помещения.



Точка фотофиксации № 89.

Фрагмент интерьера. Второй этаж. Внутренние помещения.



Точка фотофиксации № 90.

Фрагмент интерьера. Второй этаж. Внутренние помещения.



Точка фотофиксации № 91.

Фрагмент интерьера. Второй этаж. Внутренние помещения. Коридор.



Точка фотофиксации № 92.

Фрагмент интерьера. Второй этаж. Внутренние помещения. Коридор.



Точка фотофиксации № 93.

Фрагмент интерьера. Второй этаж. Внутренние помещения.



Точка фотофиксации № 94.

Фрагмент интерьера. Второй этаж. Внутренние помещения.



Точка фотофиксации № 95.

Фрагмент интерьера. Второй этаж. Внутренние помещения.



Точка фотофиксации № 96.

Фрагмент интерьера. Второй этаж. Внутренние помещения.



Точка фотофиксации № 97.

Фрагмент интерьера. Второй этаж. Внутренние помещения. Коридор.



Точка фотофиксации № 98.

Фрагмент интерьера. Второй этаж. Внутренние помещения. Коридор.



Точка фотофиксации № 99.

Фрагмент интерьера. Второй этаж. Внутренние помещения.



Точка фотофиксации № 100.

Фрагмент интерьера. Второй этаж. Внутренние помещения.



Точка фотофиксации № 101.

Фрагмент интерьера. Второй этаж. Внутренние помещения.



Точка фотофиксации № 102.

Фрагмент интерьера. Второй этаж. Внутренние помещения.



Точка фотофиксации № 103.

Фрагмент интерьера. Второй этаж. Внутренние помещения.



Точка фотофиксации № 104.

Фрагмент интерьера. Второй этаж. Внутренние помещения. Лестница.



Точка фотофиксации № 105.

Фрагмент интерьера. Мансардный этаж. Внутренние помещения. Лестница.



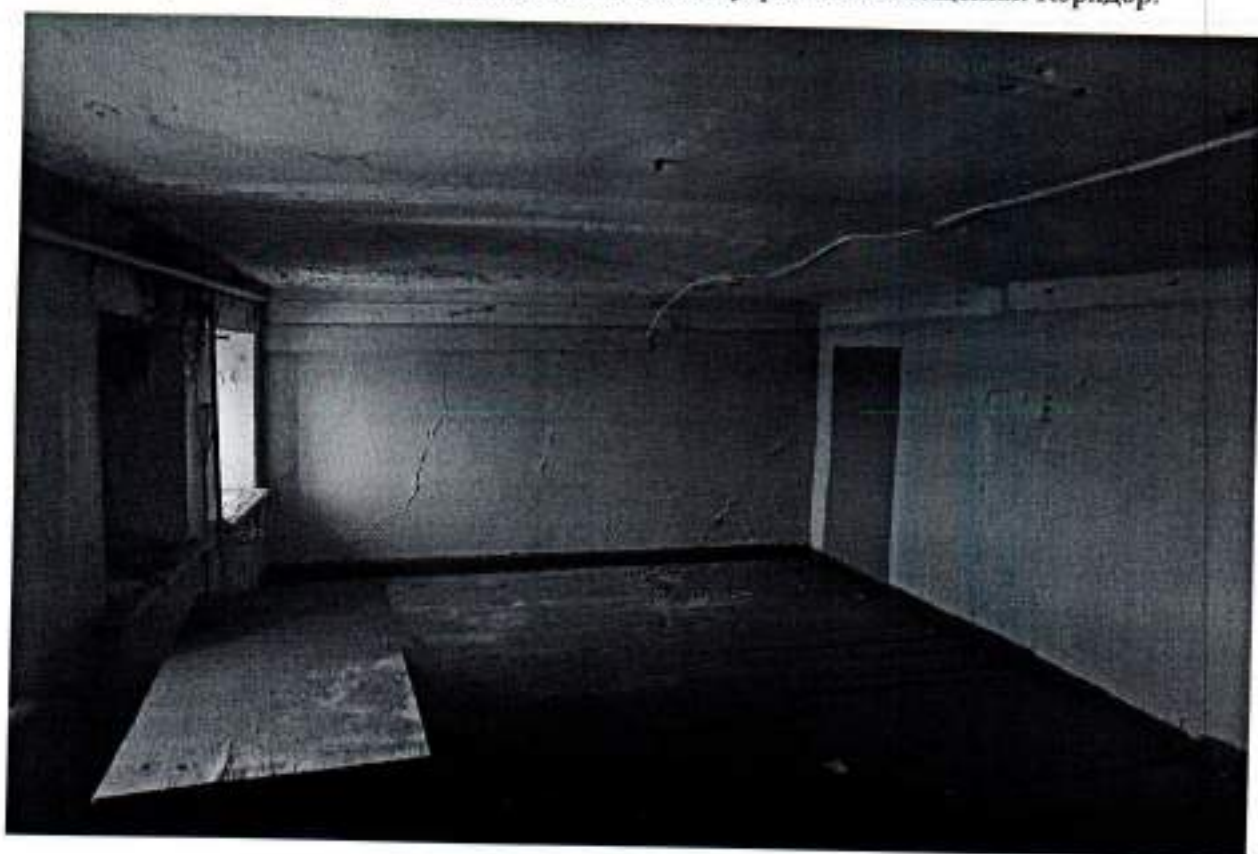
Точка фотофиксации № 106.

Фрагмент интерьера. Мансардный этаж. Внутренние помещения. Лестница.



Точка фотофиксации № 107.

Фрагмент интерьера. Мансардный этаж. Внутренние помещения. Коридор.



Точка фотофиксации № 108.

Фрагмент интерьера. Мансардный этаж. Внутренние помещения.



Точка фотофиксации № 109.

Фрагмент интерьера. Мансардный этаж. Внутренние помещения.



Точка фотофиксации № 110.

Фрагмент интерьера. Мансардный этаж. Внутренние помещения. Лестница.



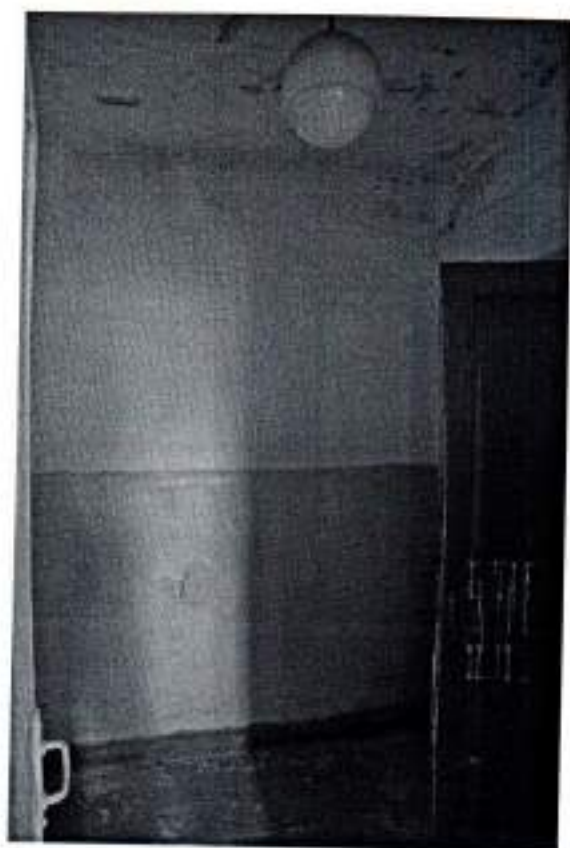
Точка фотофиксации № 111.

Фрагмент интерьера. Мансардный этаж.



Точка фотофиксации № 112.

Фрагмент интерьера. Мансардный этаж.



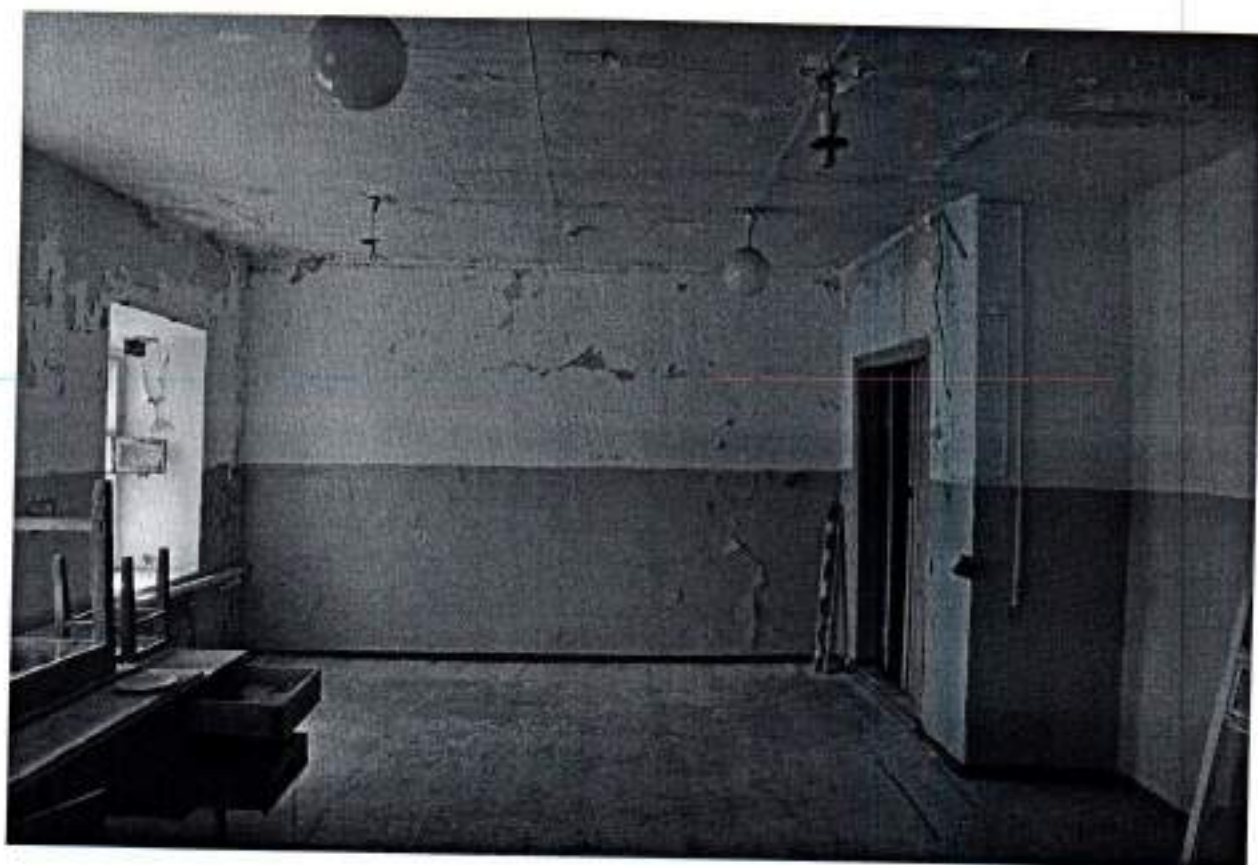
Точка фотофиксации № 113.

Фрагмент интерьера. Мансардный этаж. Внутренние помещения.



Точка фотофиксации № 114.

Фрагмент интерьера. Мансардный этаж. Внутренние помещения.



Точка фотофиксации № 115.

Фрагмент интерьера. Мансардный этаж. Внутренние помещения.



Точка фотофиксации № 116.

Фрагмент интерьера. Мансардный этаж. Внутренние помещения.



Точка фотофиксации № 117.

Фрагмент интерьера. Мансардный этаж. Внутренние помещения.



Точка фотофиксации № 118.

Фрагмент интерьера. Мансардный этаж. Внутренние помещения.



Точка фотофиксации № 119.

Фрагмент интерьера. Мансардный этаж. Внутренние помещения.



Точка фотофиксации № 120.

Фрагмент интерьера. Мансардный этаж. Внутренние помещения.



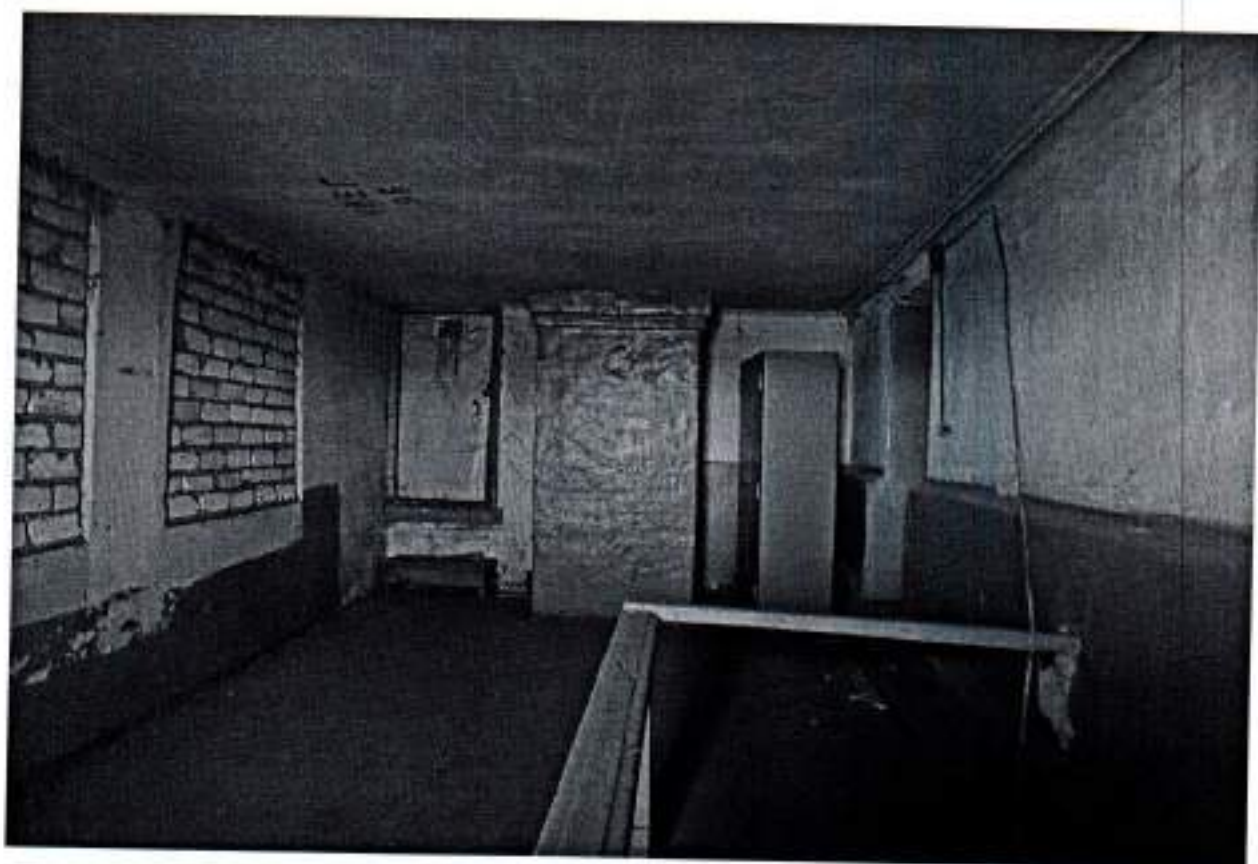
Точка фотофиксации № 121.

Фрагмент интерьера. Мансардный этаж. Внутренние помещения. Лестница.



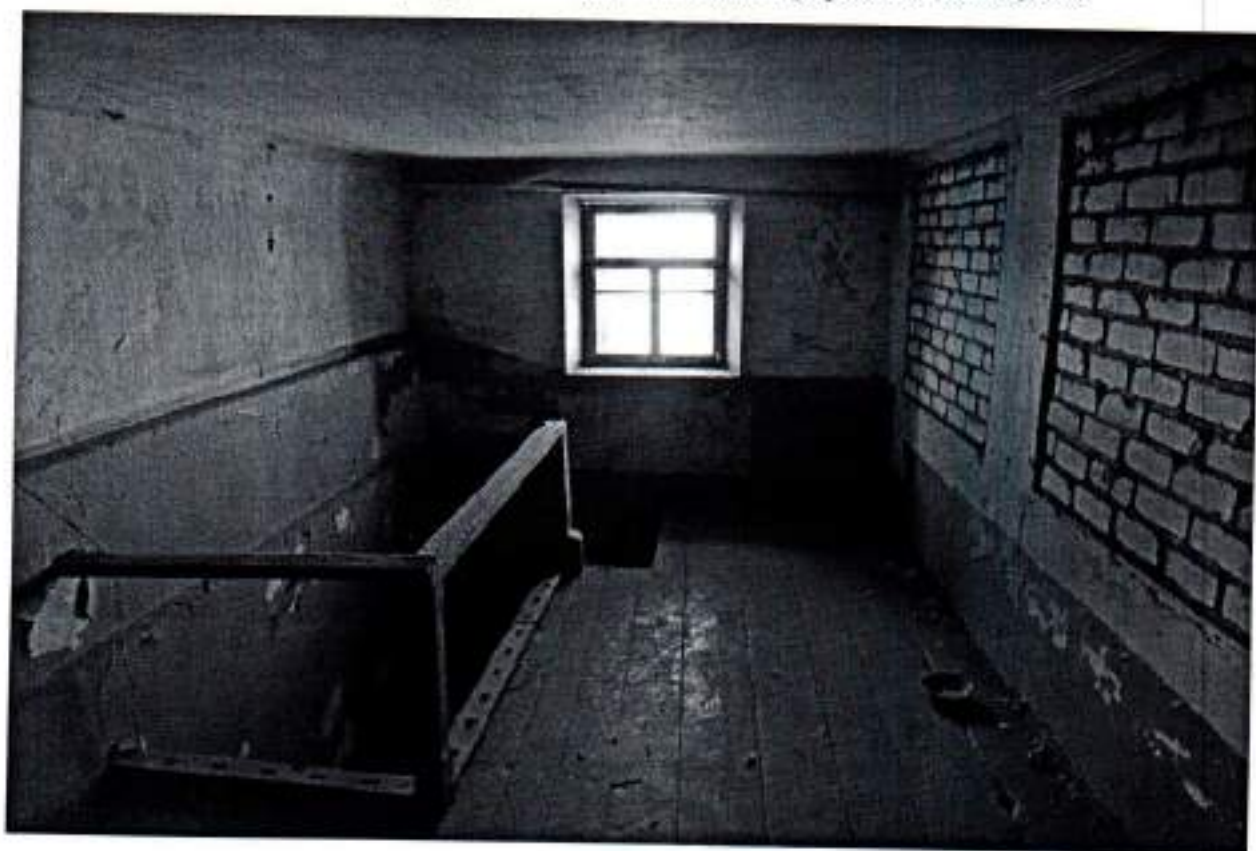
Точка фотофиксации № 122.

Фрагмент интерьера. Мансардный этаж. Внутренние помещения. Лестница.



Точка фотофиксации № 123.

Фрагмент интерьера. Мансардный этаж. Внутренние помещения.



Точка фотофиксации № 124.

Фрагмент интерьера. Мансардный этаж. Внутренние помещения.



Точка фотофиксации № 125.

Фрагмент интерьера. Мансардный этаж. Внутренние помещения. Коридор.



Точка фотофиксации № 126.

Фрагмент интерьера. Мансардный этаж. Внутренние помещения. Коридор.



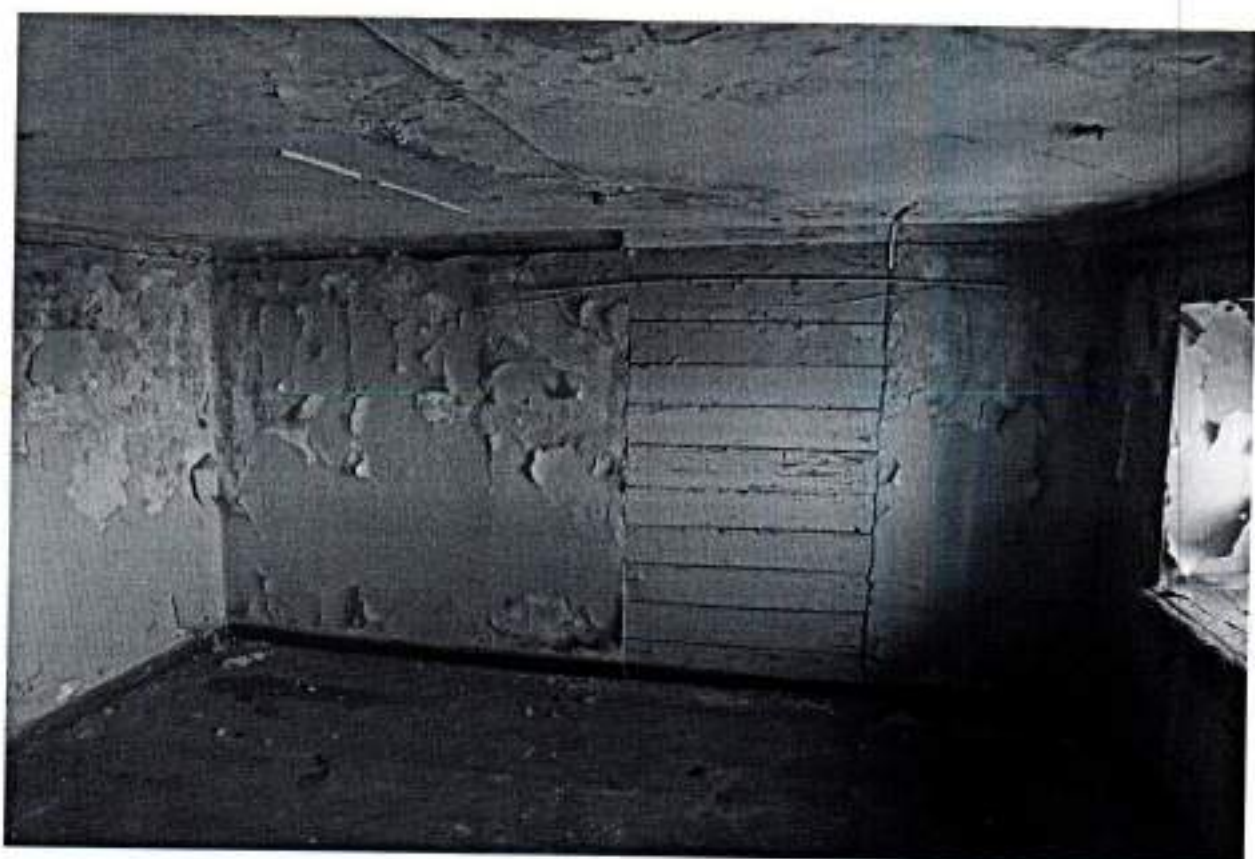
Точка фотофиксации № 127.

Фрагмент интерьера. Мансардный этаж. Внутренние помещения.



Точка фотофиксации № 128.

Фрагмент интерьера. Мансардный этаж. Внутренние помещения.



Точка фотофиксации № 129.

Фрагмент интерьера. Мансардный этаж. Внутренние помещения.



Точка фотофиксации № 130.

Фрагмент интерьера. Мансардный этаж. Внутренние помещения.



Точка фотофиксации № 131.

Фрагмент интерьера. Мансардный этаж. Внутренние помещения.



Точка фотофиксации № 132.

Фрагмент интерьера. Мансардный этаж. Внутренние помещения.

**Состав (перечень) видов работ по сохранению
объекта культурного наследия**

№ п/п	Наименование работ	Сроки проведения работ
1	Заказчику работ (собственнику, иному законному владельцу) получить задание на проведение работ по сохранению объекта культурного наследия (на разработку проектной документации) в соответствии с порядком, утвержденным приказом Министерства культуры Российской Федерации от 08 июля 2016 г. № 1278	В течение 6 (шести) месяцев со дня утверждения охранного обязательства приказом Управления
2	Разработать проект на проведение работ по сохранению Объекта организацией, имеющей лицензию на осуществление деятельности по сохранению объектов культурного наследия (памятников истории и культуры) народов Российской Федерации	В течение 18 (восемнадцати) месяцев со дня утверждения охранного обязательства приказом Управления
3	Производителю работ получить в Управлении разрешение на проведение работ по сохранению Объекта Выполнить силами организации, имеющей лицензию на осуществление деятельности по сохранению объектов культурного наследия (памятников истории и культуры) народов Российской Федерации, работы по сохранению Объекта Выполнить работы по благоустройству в	В течение 36 (тридцати шести) месяцев со дня утверждения охранного обязательства приказом Управления

	<p>границах территории объекта культурного наследия</p> <p>Осуществить в соответствии с нормами действующего законодательства приемку работ по сохранению Объекта</p>	
4	Проводить необходимые ремонтные работы, поддерживающие надлежащее техническое состояние Объекта по мере их необходимости	В течение срока эксплуатации Объекта
5	Установить информационную надпись и обозначение на фасаде объекта культурного наследия, содержащую информацию об объекте культурного наследия	В течение 36 (тридцати шести) месяцев со дня утверждения охранного обязательства приказом Управления

Примечания: работы по сохранению Объекта проводить на основании письменного задания и разрешения на проведение указанных работ, выданных управлением государственной охраны объектов культурного наследия Нижегородской области в соответствии с согласованной проектной документацией.

Составитель:



 (подпись)

Бочегов Александр
 Алексеевич

 (ФИО)

Т.И. / Алексеевич ИИ